

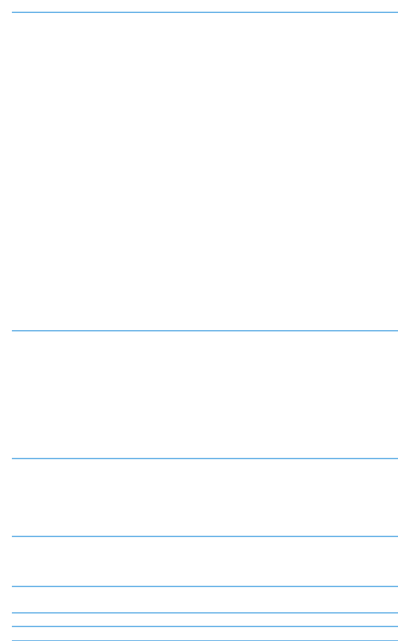


Informe final

13a edició EFEC

11a edició EFEC Adults

Curs 2024/2025



Índex

1. Resum executiu	5
2. Introducció	
2.1. Actualitat de l'Educació Financera	5
2.2. L'Educació Financera i la seva importància	7
3. El programa EFEC	
3.1. Evolució	7
3.2. Materials/tallers	9
3.3. Dades generals de la 12a edició del programa EFEC	10
4. Centres educatius	
4.1. Dades dels centres participants	11
4.2. Distribució dels centres per Servei Territorial	11
4.3. Distribució dels centres per Servei Territorial (tipus de centre)	12
4.4. Distribució dels centres per comarques	12
5. Voluntariat	
5.1. Distribució del voluntariat inscrit per comarca	13
5.2. Distribució del voluntariat inscrit per entitat col·laboradora	14
5.3. Distribució del voluntariat inscrit per gènere	15
5.4. Distribució del voluntariat format per comarca	15
5.5. Distribució del voluntariat format per entitat col·laboradora	16
5.6. Distribució del voluntariat format per gènere	17
5.7. Distribució del voluntariat amb taller per comarca	17
5.8. Distribució del voluntariat amb taller per entitat col·laboradora	18
5.9. Distribució del voluntariat amb taller per gènere	19
5.10. Presència del voluntariat	19
6. Enquestes de satisfacció	
6.1. Valoració del voluntariat	20
6.2. Valoració del professorat	22
6.3. Valoració de l'alumnat	23
6.3.1. Conclusions del test de coneixements	35
7. Concurs d'Infografies	35
8. Conclusions de la 13a edició i propostes de millora per a la 14a edició	
8.1. Conclusions dels resultats de les enquestes	37
8.2. Propostes de millora i novetats per a la 13a edició	37
9. El programa EFEC Adults	
9.1. Evolució	39
9.2. Materials/tallers	40
9.3. Dades generals de la 11a edició del programa EFEC Adults	40
10. Centres educatius	
10.1. Dades generals dels centres participants	41
10.2. Distribució dels centres inscrits per Servei Territorial (tipus de centre)	42
10.3. Distribució dels centres inscrits per Serveis Territorials	42
10.4. Distribució dels centres educatius per comarques	43

10.5. Centres de formació d'adults ubicats en seu penitenciària	44
11. Voluntariat	
11.1. Distribució del voluntariat inscrit per comarca	44
11.2. Distribució del voluntariat inscrit per entitat col·laboradora	45
11.3. Distribució del voluntariat inscrit per gènere	46
11.4. Distribució del voluntariat format per comarca	46
11.5. Distribució del voluntariat format per entitat col·laboradora	47
11.6. Distribució del voluntariat format per gènere	47
11.7. Distribució del voluntariat amb taller per comarca	48
11.8. Distribució del voluntariat amb taller per entitat col·laboradora	49
11.9. Distribució del voluntariat amb taller per gènere	49
11.10. Presència del voluntariat	49
12. Enquestes de Satisfacció	
12.1. Valoració del voluntariat	51
12.2. Valoració del professorat	52
12.3. Valoració de l'alumnat	53
13. Conclusions de la 11a edició i propostes de millora per a la 12a edició	
13.1. Conclusions	54
13.2. Propostes de millora i novetats per a la 12a edició	55

1. Resum executiu

El programa EFEC (Educació Financera i Emprenedora de Catalunya) ha arribat a la seva 13a edició i EFEC Adults a la seva 11a edició, amb l'objectiu principal de proporcionar educació financera a l'alumnat jove i adult. Aquest informe detalla els resultats, conclusions i propostes de millora per a les pròximes edicions, i és dirigit a les entitats col·laboradores que financen i aporten voluntariat al programa.

2. Introducció

2.1 Actualitat de l'educació financera

Els programes d'educació financera per a col·lectius, concretament adolescents amb possibilitat de posar en pràctica les competències adquirides al llarg de la seva vida, són comuns en diversos països, especialment anglosaxons.

L'OCDE (Organització per a la Cooperació i el Desenvolupament Econòmic) va publicar una sèrie d'anàlisis i recomanacions, durant els anys 2005 i 2006, que han estat rellevants per a impulsar programes extensius a molts països. Seguint la petjada de l'OCDE, la Comissió Europea va publicar un comunicat, convidant els estats membres a impulsar l'educació financera a través d'iniciatives nacionals.

El passat 2022 INFE-OCDE conjuntament amb la Comissió Europea han presentat el marc de competències bàsiques sobre alfabetització financera per a adults.

El juliol del 2023 l'Eurobaròmetre va constatar que el nivell de coneixements financers dels espanyols era pitjor que el de la majoria de ciutadans d'altres països europeus.

El maig del 2024 l'ECOFIN va aprovar un document instant a les institucions dels països europeus a promoure accions d'educació financera, entre les mesures proposades parlava de portar l'educació financera a les escoles.

A Espanya, la CNMV (Comissió Nacional del Mercat de Valors) i el Banc d'Espanya van elaborar i començar a posar en marxa el "*Plan de Educación Financiera 2008-2012*" del qual han sorgit el web "*Finanzas para todos*" i una prova pilot acotada per a impartir educació financera a dos instituts de cada comunitat autònoma, que té continuïtat i més abast en exercicis posteriors. Actualment, està en marxa el "*Plan de Educación Financiera 2022-2025*", l'IEF és un destacat membre col·laborador del Pla.

L'enquesta promoguda pel Banc d'Espanya "Competencias Financieras", realitzada el 2016 i actualitzada el 2021, la més gran fins al moment a l'Estat, confirma la necessitat de fomentar l'Educació Financera entre la ciutadania.

De manera paral·lela, entitats com l'IEF han desenvolupat diverses activitats en aquest camp.

En particular, l'IEF ha impulsat o col·laborat al llarg d'aquests anys:

- Estudi pilot sobre coneixements financers dels joves universitaris amb la Fundació Ferrer i Guàrdia (juny 2009).
- Cursos pilot per a professors de secundària (juliol 2009 i 2010) i posteriorment cursos anuals.
- Manuals de base per a activitats d'educació financera.
- Web www.educaciofinancera.cat (en català i castellà) sobre recursos a l'àmbit català, espanyol i internacional d'educació financera.
- Participació en el projecte del Ministeri d'Educació del "*Plan Español de Educación Financiera*".
- Projecte EFEP de la Comissió Europea (2011).

- Programa EFEC (Educació Financera i Emprenedora de Catalunya) des de 2012.
- Programa EFEC Adults (Educació Financera i Emprenedora de Catalunya) des de 2014.
- Programa *Educación Financiera para Jóvenes y Adultos* (BBVA) edició 2013/2014.
- Curs d'actualització de coneixements a professors de secundària, que s'ha dut a terme durant els 4 darrers juliol.
- Participació anual en la *Global Money Week* des de 2015.
- Signatura amb la CNMV i BdE del *Plan Nacional de Educación Financiera*.
- Membre d'INFE (Xarxa Internacional per l'Educació Financera de l'OCDE).
- Vídeos divulgatius de finances personals.
- Formació a tècnics d'autoocupació a través de Microbanck 2016/2018.
- Projecte d'Educació Financera per a EFPA España, dirigida a col·legis, associacions professionals, institucions públiques i gremis, des de 2015.
- Projecte Aprenent Millorem que apropa les finances personals a entitats socials amb el suport de FEDAIA, FASVOL i l'Obra Social La Caixa (2016).
- Programa Educación Básica Financiera de CaixaBank, on l'IEF ha revisat els materials didàctics i forma als voluntaris participants, des de 2017.
- Programa *Finanzas para Jóvenes* dirigit a joves de 4t d'ESO de l'Aragó, Comunitat de Madrid, Castella i Lleó, Castella La Manxa, Regió de Murcia, Andalusia, Cantabria, Extremadura, Balears i Navarra amb voluntaris de l'Associació de voluntaris CaixaBank, des de 2017.
- *Finnelis*: creació d'un joc de taula per a infants amb l'objectiu d'aprendre la gestió de l'economia familiar (2018/2020).
- Acord amb Arquia Banca per formar a professionals (advocats, arquitectes) en finances bàsiques (2018).
- Acord amb l'ICF i AVALIS, per a efectuar tallers d'Educació Financera a PIMES (2019).
- UNACC (*Unión Nacional de Cooperativas de Crédito*) desenvolupament del taller "*Cooperando en tu educación Financiera*" 1r i 2n, d'ESO, que tracta l'economia domèstica (pressupost, estalvi, fons d'emergència, TAE...)
- *European Sustainable Development Week* (ESDW) Focus Group Economia Circular.
- INFE – OCDE, l'Institut d'Estudis Financers n'és l'únic membre des del 2015.
- FinLiCo-EBTN, l'Institut d'Estudis Financers n'és l'únic membre de l'estat.
- III Congrès Internacional de Voluntariat: EFEC com a bona pràctica de voluntariat alienat amb el *core bussiness* de les empreses.
- *IFFM OPEN MEETING*: Explicació de l'experiència d'EFEC, entre d'altres.
- *Efinlit*: Projecte de la Unió Europea per a desenvolupar materials per a col·lectius vulnerables (2016).
- *Euroinvestment*: projecte de la Unió Europea per a realitzar un joc online per adults amb pocs recursos (2018/2021), junt a socis de quatre països de la UE.
- *SFinlit*: projecte de la Unió europea pel desenvolupament de competències en educació financera sostenible per adults, (2020-2022) amb socis de set països de la UE.
- *Disfinlit*: projecte de la Unió Europea Erasmus+ coordinat per l'IEF que té com a objectiu adaptar materials de finances sostenibles per a persones amb discapacitat (2021/2023) amb socis de 6 països de la UE.
 - Finalistes del IV go! Categoria ODS 4 Educació de Qualitat els premis de referència per a la sostenibilitat centrats en la innovació a Espanya per l'ONU Global Compact Spain.
 - DisFinLit-SPECIAL COMMENDATION at The Money Awareness and Inclusion Awards – el MAIA The MAIAs és una iniciativa destinada a promoure l'alfabetització financera a tot el món abordant la manca d'educació monetària bàsica. Fundada per Michael Gilmore i Trudi Harris.

- *FLER* projecte Erasmus+ de la Unió Europea per augmentar els coneixements financers entre adults, especialment els que viuen en zones rurals i millorar les seves capacitats per prendre decisions financeres (2022/2024) amb socis de 7 països de la UE.
- *Demain4finance, finançat per Erasmus+ Key Action 2 (2024–2026), té com a objectiu millorar DEI (Diversitat, equitat, inclusió) en el sector financer. Se centra en l'adaptació de l'FP (Educació i Formació Professional) per satisfer les necessitats canviants del mercat, reduint les diferències de competències a través de solucions innovadores, flexibles i accessibles*
- *ONU, Membres com a estatus consultiu especial al Consell Econòmic i Social (ECOSOC) de la ONU.*
- Membres fundadors de CRES Centre de Recerca i Estudis Europeus – Future Business
- L'IEF és membre de l'Observatori d'Economia Circular de Catalunya des de 2021.
- Podcast “*Educa tu dinero*”, neix del compromís de l'Institut d'Estudis Financers d'empoderar a les persones a través de l'educació financera per millorar la presa de decisions que permetin fer front a imprevistos (2022).
- Tik-tok “*Cinc cèntims*” iniciativa de l'Institut d'Estudis Financers amb el suport de la Generalitat, per promoure l'Educació Financera entre els joves (2023).

2.2 L'Educació Financera i la seva importància

La complexitat del sector econòmic – financer i la transcendència de les decisions de finances personals en relació amb l'estalvi, ha generat que, durant les darreres dècades, augmentés la necessitat d'educació financera o “alfabetització financera”. En aparèixer, en molts països, recomanacions i accions concretes amb aquest objectiu, també ha sorgit la necessitat d'elaborar estudis que ens orientin sobre els efectes i els resultats d'aquestes accions.

En aquest sentit, cal apuntar que, el 2022, es van avaluar altra vegada els coneixements financers de nois/es de 15 anys dels països que han acceptat incorporar els mateixos, igual que es va avaluar el 2012, el 2015 i el 2018, per als informes PISA.

Els resultats dels alumnes espanyols van estar per sota de la mitjana de l'OCDE, tal com ja va passar en les edicions anteriors, i per tant confirma la necessitat d'incrementar els programes d'educació financera per a adolescents. Els tallers d'EFEC convergeixen amb les competències financeres de PISA, i periòdicament el consell assessor del programa els revisa.

3. El programa EFEC

3.1 Evolució

El programa *Financial Education Partnership* (2001), va ser un programa pioner a Europa en el que professionals del sector financer impartien tallers a alumnes de 14 a 18 anys de les escoles d'Escòcia. Els continguts d'aquests tallers consistien en conceptes financers bàsics així com d'aspectes laborals que els permetessin ser ciutadans preparats quan arribessin a la vida adulta.

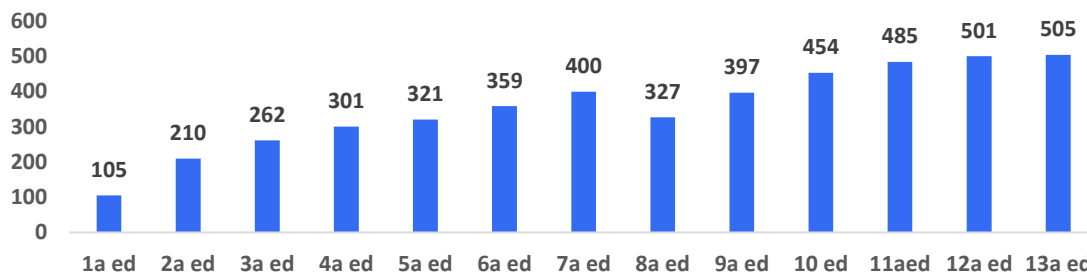
El programa EFEC, Educació Financera i Emprenedora de Catalunya, està basat en la metodologia EFEP (*European Financial Education Partnership*) originada en un projecte Comenius (*Long life Learning*) de la Comissió Europea i està centrada en una millor pràctica d'educació financera, desenvolupada inicialment a Escòcia.

Durant el curs acadèmic 2011/2012, es van dur a terme 138 tallers d'Educació Financera, com a prova pilot del projecte EFEP, per a 735 alumnes de 8 centres escolars d'ESO, 1r i 2n de Batxillerat. Els resultats van ser excel·lents. Per això, es constituí un partenariat publicoprivat, per a iniciar el programa EFEC que s'ha desenvolupat amb èxit, fins ara, en 13 edicions anuals.

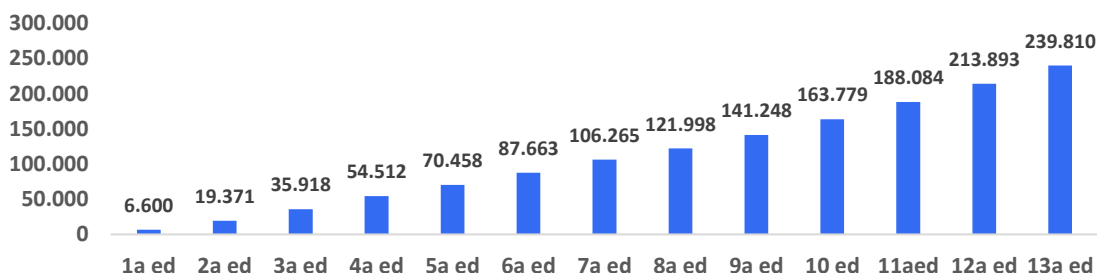
Donada la situació excepcional que vam viure a causa del COVID19, EFEC i EFEC Adults es van actualitzar i adaptar, tot oferint realitzar els tallers de manera online o presencials als centres escolars i oferint la possibilitat de fer els tallers els mateixos professors dels centres.

L'acollida d'aquests tallers va ser molt positiva. Es va reduir la durada i es van afegir àudios per fer-los més àgils. En les següents taules es pot veure l'evolució dels centres, alumnes i tallers realitzats durant les 13 edicions realitzades fins ara.

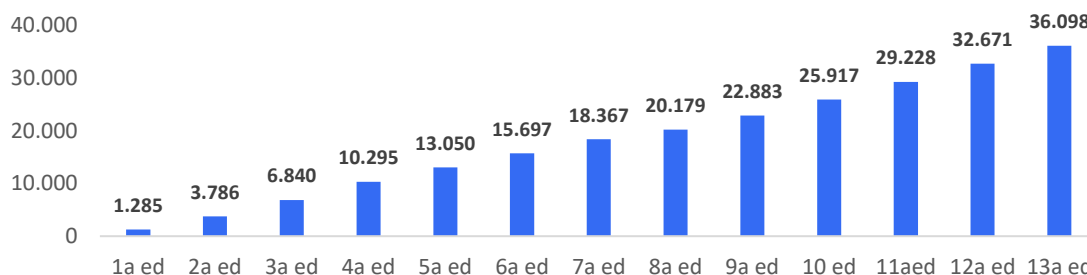
CENTRES EDUCATIUS



ALUMNES ACUMULATS



TALLERS ACUMULATS



Actualment, participen i donen suport al programa EFEC, les següents institucions: Associació de voluntariat CaixaBank, Banc Sabadell, BBVA, Banco Santander, Caixa d'Enginyers, Institut Català de Finances, Deloitte i FIATC Assegurances.

Donen suport al programa aportant voluntariat: EFPA España, l'Agència Tributària de Catalunya, el Col·legi d'Economistes de Catalunya, el Col·legi de Censors Jurats de Comptes de Catalunya, el Col·legi d'Actuaris de Catalunya i Alumni IEF. El Departament d'Economia i Finances, ha impulsat el programa durant aquestes 13 edicions.

3.2 Materials/tallers

L'Institut d'Estudis Financers ha creat i posat a disposició el material didàctic pels tallers, ha estat el responsable de la formació dels voluntaris i ha organitzat logísticament el programa. El material ha estat revisat per un comitè assessor format per a professors de centres escolars de secundària, tècnics del departament d'educació de la Generalitat de Catalunya i l'Institut d'Estudis Financers. Ells s'encarreguen periòdicament de revisar els continguts pedagògics dels tallers, recollint els suggeriments dels centres escolars.

El centre escolar aporta les instal·lacions (aules, ordinador, projector, internet, etc.) i col·labora amb la coordinació (horaris, recepció i custòdia del material, presència durant el taller i realització de l'enquesta de valoració, tant per part dels professors assistents a l'aula com pels alumnes que reben els tallers. Els tallers oferts són els següents:

1. Administrant els teus diners

L'ús dels diners afecta a tothom i, cada vegada més, a principis de l'adolescència. Per tant, ser responsables amb els diners és molt important des que s'està finalitzant l'educació obligatòria. Les setmanades dels pares, el petit sou d'alguna feina, els regals, entre d'altres, haurien de ser suficients per cobrir les despeses. Aquesta sessió se centra en els principis bàsics per fer un pressupost, incloent-hi diverses maneres de planificar i controlar la nostra despesa. El taller, per tant, introdueix l'alumnat a les finances personals del dia a dia. I introdueix el concepte dels fons d'emergència.

2. Endeutar-se? Amb Seny!

Al llarg de la vida, podem decidir invertir (comprar una casa, estudiar, etc.) o bé incórrer en determinades despeses (comprar un cotxe, viatjar, comprar roba, etc.), que a vegades, implica endeutar-se. Els productes de crèdit són una eina eficaç si s'utilitzen correctament i amb raons justificades, però poden causar estralls en les nostres finances personals si els utilitzem incorrectament o excessivament. Aquest taller té com a finalitat mostrar a l'alumne com s'ha d'utilitzar el crèdit de manera raonable, i evitar el sobreendeutament.

3. Inversió Intel·ligent i sostenible

Aquest taller destaca la importància de saber diferenciar entre l'estalvi, la inversió i les seves diferents alternatives. Existeixen diferents productes d'inversió que ofereixen múltiples opcions de risc i rendibilitat, però no n'hi ha prou amb conèixer els productes, abans d'invertir és necessari conèixer-nos bé per a saber fins a quin punt estem disposats a arriscar-nos. Entre les diferents alternatives d'inversió hi trobem les finances i inversions basades en criteris ESG, que permetran invertir tenint en compte aspectes socials, mediambientals o de bones pràctiques.

4. Els impostos i tu

Aquest taller aprofundeix en els impostos, perquè es paguen, quines tipologies existeixen, qui els recapta i quin perjudici té el fet de no pagar-los. Es va elaborar conjuntament amb l'Agència Tributària de Catalunya per lluitar contra el frau fiscal.

5. Finances per a la Vida

Tothom és diferent quant a les conviccions, estils de vida, objectius vitals, etc. Però, independentment de tots aquests factors que fan úniques a les persones, al llarg de la vida ens trobarem amb diferents situacions que tindran impacte en les finances personals de cadascú. Ens referim, per exemple, a fer un viatge, comprar o llogar una casa, independitzar-se, ampliar estudis, muntar un negoci propi, etc. Aquest taller intenta iniciar

els alumnes a la planificació financera al llarg de la vida, posant de relleu els objectius vitals i mostrant com aquests acostumen a comportar decisions financeres.

6. (In) format per decidir: influencers i ciberseguretat

Moltes de les decisions que tenen importants efectes en l'economia domèstica i en les finances personals no sempre són sobre productes financers, sinó decisions que es prenen en el dia a dia (hàbits de consum), molt sovint de manera precipitada. Per això, cal que els alumnes siguin conscients de la importància que tenen les petites decisions. L'objectiu és que no es prenguin decisions incorrectes (o reduir-les al màxim) i, alhora, incrementar la possibilitat de triar les millors opcions. Veurem que per a això és fonamental conèixer els drets del consumidor.

7. N'estàs segur?

Tots estem subjectes a patir les conseqüències de determinats riscos que ens afecten en el dia a dia de les nostres vides, sigui amb relació a la nostra pròpia integritat física (accidents i malalties), o bé en relació als nostres béns materials (robatoris, incendis...).

Aquest taller reflexiona sobre la importància de ser-ne conscients, de posar totes les mesures del nostre abast per eliminar o minimitzar aquestes possibles conseqüències i, juntament amb l'anterior, entendre què ens poden aportar les assegurances amb relació a les qüestions que són difícils de controlar, o bé que s'escapen totalment del nostre control.

8. L'economia circular

En els darrers anys estem veient com l'escalfament global comença a afectar a tot el planeta terra, i també, com els nivells de producció de combustibles fòssils arriben o han arribat al seu punt de declivi (Peak Oil). A més, hem de tenir en compte que l'extracció i el consum de combustibles fòssils han perjudicat seriosament el medi ambient de manera explícita. Podem arribar a la conclusió que s'han de buscar alternatives a l'actual model econòmic que hem tingut fins ara.

Cada taller inclou activitats a resoldre per l'alumnat; un document *Power Point* com a fil conductor del tema a tractar; el joc "Sabies que...", el qual fa referència a cada taller en concret, activitats en format audiovisual i un quadern de l'alumne elaborat per dur a casa, amb l'objectiu de parlar del tema i poder generar debat amb la família.

3.3 Dades generals de la 12a edició del programa EFEC

En aquestes taules comparem els resultats de totes les edicions del programa EFEC.

Edicions	1a	2a	3a	4a	5a	6a	7a
Centres	105	210	262	301	321	359	400
Alumnes	6.600	12.771	16.547	18.594	15.946	17.205	18.602
Sessions	1.285	2.501	3.054	3.455	2.755	2.647	2.670
Voluntaris	202	386	506	626	556	506	518

Edicions	8a	9a	10a	11a	12a	13a
Centres	327	397	454	485	501	505
Alumnes	15.733	19.250	22.531	24.305	25.809	25.917
Sessions	1.812	2.704	3.034	3.311	3.443	3.427
Voluntaris	399	283	391	431	457	400

Enguany s'han inscrit al programa 828 voluntaris de diferents entitats, dels quals 706 s'han format, però només 400 han impartit tallers.

4. Centres escolars

4.1 Dades dels centres participants

En aquestes taules comparem els resultats de les dues últimes edicions (13a ed i 12a ed)

Centres	13a edició		12a edició	
Públics	285	56,43%	287	52,29%
Concertats	204	40,39%	204	40,72%
Privats	16	3,16%	10	1,99%

Centres	13a edició		12a edició	
ESO/BATXILERAT	435	86,13%	438	87,43%
PFI-PTT	27	5,34%	31	6,19%
FUNDACIONS	4	0,79%	0	0,00%
CFA-FP	39	7,72%	32	6,38%

Centres	13a edició		12a edició	
Barcelona	355	70,29%	343	68,47%
Girona	59	11,68%	61	12,18%
Lleida	35	6,93%	35	6,98%
Tarragona	56	11,08%	62	12,37%

4.2 Distribució dels centres per Servei Territorial

En aquesta taula distribuïm els tipus de centre segons el Servei Territorial.

Centres	ESO/BAT	PFI/CFA/FP	FUNDACIONS	TOTAL
ST Barcelona Comarques	45	3	0	48
Consorci educació BCN	74	15	2	91
ST Maresme i V. Oriental	52	6	0	58
ST Baix Llobregat	43	8	0	51
ST Catalunya Central	44	6	1	51
ST Vallès Occidental	55	1	1	57
ST Girona	49	10	0	59
ST Lleida	26	8	0	34
ST Tarragona	37	7	0	44
ST Terres de l'Ebre	10	2	0	12
TOTAL	435	66	4	505

4.3 Distribució dels centres per Servei Territorial (tipus de centre)

En aquestes dues taules comparem els resultats de les dues últimes edicions (13a ed i 12a ed)

Centres 13a ed	Concertat	%	Públic	%	Privat	%	Total	%
ST BCN comarques	24	4,75	24	4,75	0	0,00	48	9,50
Consorci educació BCN	50	9,90	36	7,12	5	0,99	91	18,01
ST Maresme V. Oriental	24	4,75	33	6,53	1	0,19	58	11,48
ST Baix Llobregat	15	2,97	33	6,53	3	0,59	51	10,09
ST Catalunya central	17	3,36	32	6,33	2	0,39	51	10,09
ST Vallès Occidental	24	4,75	30	5,94	3	0,59	57	11,28
ST Girona	19	3,76	40	7,92	0	0,00	59	11,68
ST Lleida	14	2,77	19	2,77	1	0,19	34	6,73
ST Tarragona	14	2,77	29	5,74	1	0,19	44	8,71
ST Terres de l'Ebre	3	0,59	9	1,78	0	0,00	12	2,37
TOTAL	204	40,39	285	56,43	16	3,16	505	100

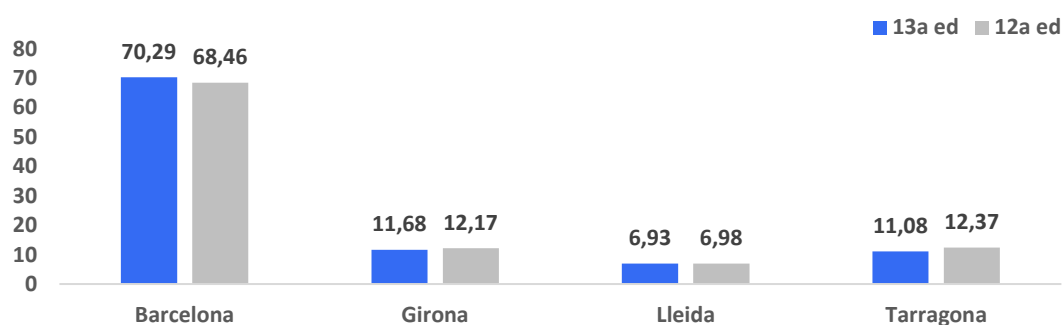
Centres 12a ed	Concertat	%	Públic	%	Privat	%	Total	%
ST BCN comarques	24	4,79	24	4,79	0	0,00	48	9,58
Consorci educació BCN	48	9,58	31	6,18	2	0,39	81	16,16
ST Maresme V. Oriental	23	4,59	38	7,58	2	0,39	63	12,57
ST Baix Llobregat	20	3,99	30	5,98	1	0,19	51	10,17
ST Catalunya central	14	2,79	31	6,18	1	0,19	46	9,18
ST Vallès Occidental	26	5,18	26	5,18	3	0,59	55	10,97
ST Girona	17	3,39	44	2,20	0	0,00	61	12,17
ST Lleida	13	2,59	21	4,19	0	0,00	34	6,78
ST Tarragona	15	2,99	32	6,37	1	0,19	48	9,58
ST Terres de l'Ebre	4	0,79	10	1,99	0	0,00	14	2,79
TOTAL	204	40,71	287	57,28	10	1,99	501	100

4.4 Distribució dels centres per comarques

En aquestes taules comparem els centres distribuïts per comarques de les dues últimes edicions (13a ed i 12a ed).

Barcelona	13a	Girona	13a	Lleida	13a	Tarragona	13a
Alt Penedès	8	Alt Empordà	12	Alt Urgell	1	Alt Camp	5
Anoia	16	Baix Empordà	6	Alta Ribagorça	0	Baix Camp	13
Bages	15	Cerdanya	2	Garrigues	2	Baix Ebre	5
Baix Llobregat	50	Garrotxa	5	Noguera	3	Baix Penedès	4
Barcelonès	120	Gironès	16	Pallars Jussà	2	Conca Barberà	3
Berguedà	5	Pla Estany	1	Pallars Sobirà	0	Montsià	6
Garraf	9	Ripollès	3	Pla d'Urgell	3	Priorat	0
Maresme	28	Selva	14	Segarra	3	Ribera d'Ebre	1
Moianès	1			Segrià	14	Tarragonès	19
Osona	15			Solsonès	2	Terra Alta	0
Vallès Occidental	57			Urgell	5		
Vallès Oriental	31			Vall d'Aran	0		
TOTAL	355	TOTAL	59		35		56

Barcelona	12a	Girona	12a	Lleida	12a	Tarragona	12a
Alt Penedès	7	Alt Empordà	10	Alt Urgell	1	Alt Camp	6
Anoia	15	Baix Empordà	11	Alta Ribagorça	0	Baix Camp	17
Bages	16	Cerdanya	2	Garrigues	2	Baix Ebre	6
Baix Llobregat	50	Garrotxa	6	Noguera	2	Baix Penedès	3
Barcelonès	113	Gironès	17	Pallars Jussà	1	Conca Barberà	4
Berguedà	5	Pla Estany	2	Pallars Sobirà	0	Montsià	6
Garraf	7	Ripollès	1	Pla d'Urgell	3	Priorat	1
Maresme	28	Selva	12	Segarra	2	Ribera d'Ebre	1
Moianès	0			Segrià	16	Tarragonès	17
Osona	11			Solsonès	2	Terra Alta	1
Vallès Occidental	55			Urgell	5		
Vallès Oriental	36			Vall d'Aran	1		
TOTAL	343	TOTAL	61		35		62



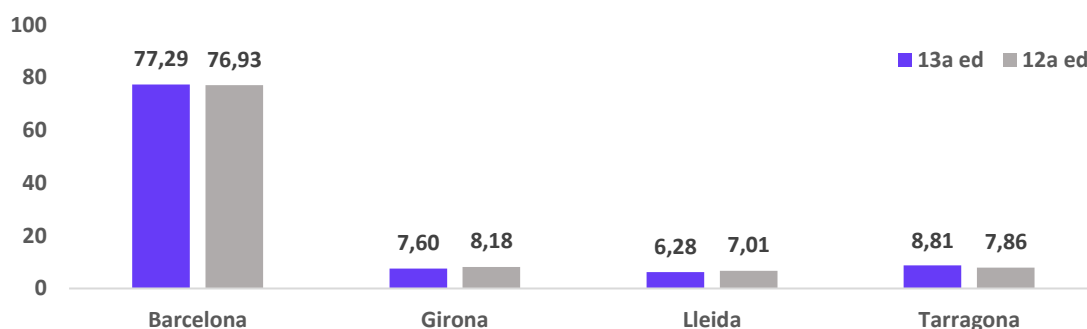
5 Voluntaris

5.1 Distribució del voluntariat inscrit per província

En aquestes taules comparem els voluntaris inscrits per comarques de les dues últimes edicions (13a ed i 12a ed).

Barcelona	13a	Girona	13a	Lleida	13a	Tarragona	13a
Alt Penedès	14	Alt Empordà	12	Alt Urgell	2	Alt Camp	4
Anoia	10	Baix Empordà	7	Alta Ribagorça	0	Baix Camp	17
Bages	14	Cerdanya	1	Garrigues	1	Baix Ebre	5
Baix Llobregat	63	Garrotxa	4	Noguera	3	Baix Penedès	7
Barcelonès	285	Gironès	28	Pallars Jussà	1	Conca Barberà	3
Berguedà	5	Pla Estany	2	Pallars Sobirà	1	Montsià	4
Garraf	18	Ripollès	1	Pla d'Urgell	4	Priorat	1
Maresme	47	Selva	8	Segarra	3	Ribera d'Ebre	1
Moianès	0			Segrià	29	Tarragonès	30
Osona	14			Solsonès	3	Terra Alta	1
Vallès Occidental	124			Urgell	5		
Vallès Oriental	46			Vall d'Aran	0		
TOTAL	640	TOTAL	63		52		73

Barcelona	12a	Girona	12a	Lleida	12a	Tarragona	12a
Alt Penedès	18	Alt Empordà	13	Alt Urgell	1	Alt Camp	5
Anoia	10	Baix Empordà	10	Alta Ribagorça	2	Baix Camp	24
Bages	16	Cerdanya	3	Garrigues	2	Baix Ebre	10
Baix Llobregat	86	Garrotxa	3	Noguera	2	Baix Penedès	8
Barcelonès	312	Gironès	38	Pallars Jussà	1	Conca Barberà	3
Berguedà	7	Pla Estany	3	Pallars Sobirà	1	Montsià	3
Garraf	22	Ripollès	1	Pla d'Urgell	6	Priorat	1
Maresme	45	Selva	6	Segarra	3	Ribera d'Ebre	2
Moianès	0			Segrià	39	Tarragonès	30
Osona	17			Solsonès	1	Terra Alta	2
Vallès Occidental	141			Urgell	4		
Vallès Oriental	50			Vall d'Aran	4		
TOTAL	724	TOTAL	77		66		74



5.2 Distribució del voluntariat inscrit per entitat col·laboradora

En aquestes taules comparem els voluntaris inscrits per entitat col·laboradora de les dues últimes edicions (13a ed i 12a ed).

13a edició	Nou	Repetidor	Total
Voluntaris CaixaBank	56	126	182
Banc Sabadell	42	121	163
BBVA	59	51	110
Banco Santander	4	18	22
Caixa Enginyers	4	5	9
Institut català de finances	4	7	11
Deloitte	24	4	28
Fiatc Assegurances	0	3	3
EFPA España	14	29	43
Col·legi Economistes	19	65	84
Col·legi de Censors jurats	7	5	12
Col·legi Mediadors	1	4	5
Col·legi d'Actuaris	8	7	15
Agència Tributària	9	21	30
IEF Alumni	2	6	8
Altres	42	66	108
TOTAL	290	538	828

12a edició	Nou	Repetidor	Total
Voluntaris CaixaBank	90	130	220
Banc Sabadell	73	107	180
BBVA	86	77	163
Banco Santander	33	17	50
Caixa Enginyers	2	5	7
Institut català de finances	8	4	12
Deloitte	19	7	26
Fiatc Assegurances	10	7	17
EFPA España	8	25	33
Col·legi Economistes	41	64	105
Col·legi de Censors jurats	6	5	11
Col·legi Mediadors	4	2	6
Col·legi d'Actuaris	6	4	10
Agència Tributària	13	18	31
IEF Alumni	2	7	9
Altres	38	34	72
TOTAL	439	513	952

5.3 Distribució del voluntariat inscrit per gènere

En aquesta taula comparem els voluntaris inscrits per gènere de les dues últimes edicions (13a ed i 12a ed).

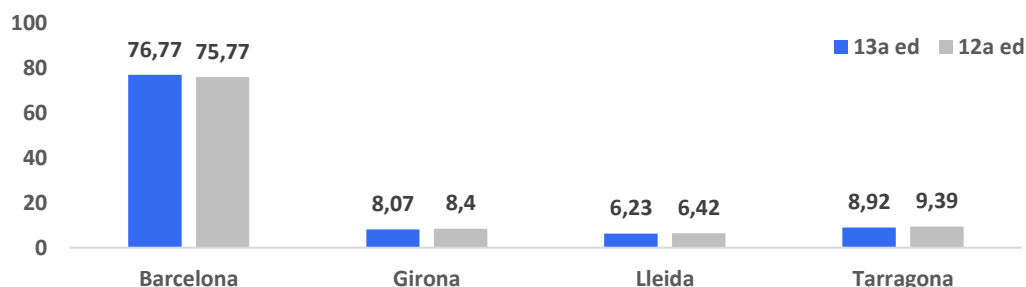
13 edició	Femení	Masculí	Total	12 edició	Femení	Masculí	Total
Nous	133	157	290	Nous	199	240	439
Repetidors	169	369	538	Repetidors	165	348	513
TOTAL	302	526	828	TOTAL	364	588	952

5.4 Distribució de voluntariat format per comarca

En aquestes taules comparem els voluntaris formats per comarques de les dues últimes edicions (13a ed i 12a ed).

Barcelona	13a	Girona	13a	Lleida	13a	Tarragona	13a
Alt Penedès	12	Alt Empordà	11	Alt Urgell	2	Alt Camp	4
Anoia	7	Baix Empordà	7	Alta Ribagorça	0	Baix Camp	12
Bages	14	Cerdanya	1	Garrigues	1	Baix Ebre	5
Baix Llobregat	54	Garrotxa	4	Noguera	3	Baix Penedès	6
Barcelonès	235	Gironès	25	Pallars Jussà	1	Conca Barberà	3
Berguedà	4	Pla Estany	1	Pallars Sobirà	0	Montsià	4
Garraf	18	Ripollès	1	Pla d'Urgell	4	Priorat	1
Maresme	41	Selva	7	Segarra	3	Ribera d'Ebre	1
Moianès	0			Segrià	22	Tarragonès	26
Osona	10			Solsonès	3	Terra Alta	1
Vallès Occidental	105			Urgell	5		
Vallès Oriental	42			Vall d'Aran	0		
TOTAL	542	TOTAL	57		44		63

Barcelona	12a	Girona	12a	Lleida	12a	Tarragona	12a
Alt Penedès	15	Alt Empordà	11	Alt Urgell	1	Alt Camp	5
Anoia	7	Baix Empordà	8	Alta Ribagorça	2	Baix Camp	20
Bages	14	Cerdanya	3	Garrigues	2	Baix Ebre	8
Baix Llobregat	67	Garrotxa	3	Noguera	2	Baix Penedès	5
Barcelonès	265	Gironès	33	Pallars Jussà	1	Conca Barberà	2
Berguedà	7	Pla Estany	2	Pallars Sobirà	0	Montsià	3
Garraf	20	Ripollès	1	Pla d'Urgell	6	Priorat	1
Maresme	39	Selva	6	Segarra	3	Ribera d'Ebre	2
Moianès	0			Segrià	30	Tarragonès	28
Osona	15			Solsonès	1	Terra Alta	2
Vallès Occidental	120			Urgell	3		
Vallès Oriental	44			Vall d'Aran	1		
TOTAL	613	TOTAL	68	TOTAL	52	TOTAL	76



5.5 Distribució de voluntariat format per entitat col·laboradora

En aquestes taules comparem els voluntaris formats per entitat col·laboradora de les dues últimes edicions (13a ed i 12a ed).

13a edició	Nou	Repetidor	Total
Voluntaris CaixaBank	28	126	154
Banc Sabadell	26	121	147
BBVA	28	51	79
Banco Santander	2	18	20
Caixa Enginyers	2	5	7
Institut català de finances	4	7	11
Deloitte	11	4	15
Fiatc Assegurances	0	3	3
EFPA España	12	29	41
Col·legi Economistes	8	65	73
Col·legi de Censors jurats	2	0	2
Col·legi Mediadors	0	4	4
Col·legi d'Actuaris	7	7	14
Agència Tributària	9	21	30
IEF Alumni	0	6	6
Altres	29	66	95
TOTAL	168	538	706

12a edició	Nou	Repetidor	Total
Voluntaris CaixaBank	66	130	196
Banc Sabadell	52	107	159
BBVA	57	77	134
Banco Santander	25	17	42
Caixa Enginyers	1	5	6
Institut català de finances	6	4	10
Deloitte	9	7	16
Fiatc Assegurances	4	7	11
EFPA España	6	25	31
Col·legi Economistes	23	64	87
Col·legi de Censors jurats	4	5	9
Col·legi Mediadors	3	2	5
Col·legi d'Actuaris	4	4	8
Agència Tributària	13	18	31
IEF Alumni	0	7	7
Altres	23	34	57
TOTAL	296	513	809

5.6 Distribució del voluntariat format per gènere

En aquesta taula comparem els voluntaris formats per gènere de les dues últimes edicions (13a ed i 12a ed).

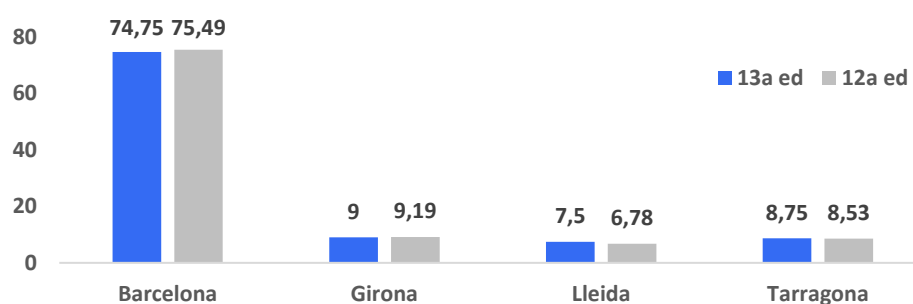
13a edició	Femení	Masculí	Total	12a edició	Femení	Masculí	Total
Nous	75	93	168	Nous	129	167	296
Repetidors	169	369	538	Repetidors	165	348	513
TOTAL	244	462	706	TOTAL	294	515	809

5.7 Distribució de voluntariat amb taller per comarca

En aquestes taules comparem els voluntaris amb taller per comarca de les dues últimes edicions (13a ed i 12a ed).

Barcelona	13a	Girona	13a	Lleida	13a	Tarragona	13a
Alt Penedès	8	Alt Empordà	9	Alt Urgell	1	Alt Camp	3
Anoia	4	Baix Empordà	2	Alta Ribagorça	0	Baix Camp	6
Bages	6	Cerdanya	0	Garrigues	1	Baix Ebre	4
Baix Llobregat	30	Garrotxa	2	Noguera	2	Baix Penedès	3
Barcelonès	124	Gironès	17	Pallars Jussà	1	Conca Barberà	2
Berguedà	2	Pla de l'Estany	1	Pallars Sobirà	0	Montsià	3
Garraf	15	Ripollès	1	Pla d'Urgell	3	Priorat	1
Maresme	24	Selva	4	Segarra	2	Ribera d'Ebre	1
Moianès	0			Segrià	15	Tarragonès	12
Osona	6			Solsonès	2	Terra Alta	0
V. Occidental	59			Urgell	3		
V. Oriental	21			Vall d'Aran	0		
TOTAL	299	TOTAL	36	TOTAL	30	TOTAL	35

Barcelona	12a	Girona	12a	Lleida	12a	Tarragona	12a
Alt Penedès	10	Alt Empordà	8	Alt Urgell	1	Alt Camp	3
Anoia	2	Baix Empordà	5	Alta Ribagorça	0	Baix Camp	12
Bages	8	Cerdanya	2	Garrigues	1	Baix Ebre	3
Baix Llobregat	41	Garrotxa	2	Noguera	1	Baix Penedès	2
Barcelonès	147	Gironès	19	Pallars Jussà	1	Conca Barberà	2
Berguedà	6	Pla de l'Estany	1	Pallars Sobirà	0	Montsià	2
Garraf	15	Ripollès	1	Pla d'Urgell	4	Priorat	1
Maresme	24	Selva	4	Segarra	3	Ribera d'Ebre	1
Moianès	0			Segrià	16	Tarragonès	13
Osona	7			Solsonès	1	Terra Alta	0
V. Occidental	64			Urgell	2		
V. Oriental	21			Vall d'Aran	1		
TOTAL	345	TOTAL	42	TOTAL	31	TOTAL	39



5.8 Distribució de voluntariat amb taller per entitat col·laboradora

En aquestes taules comparem els voluntaris amb taller per entitat col·laboradora de les dues últimes edicions (13a ed i 12a ed).

Entitat	13a edició	12a edició
Voluntaris CaixaBank	88	109
Banc Sabadell	84	102
BBVA	42	66
Banco Santander	12	17
Caixa Enginyers	4	4
Institut català de finances	7	6
Deloitte	4	9
Fiatc Assegurances	2	7
EFPA España	23	20
Col·legi Economistes	47	52
Col·legi de Censors jurats	5	6
Col·legi Mediadors	3	4
Col·legi d'Actuaris	9	2
Agència Tributària	19	19
IEF Alumni	3	6
Altres	48	28
TOTAL	400	457

5.9 Distribució del voluntariat amb taller per gènere

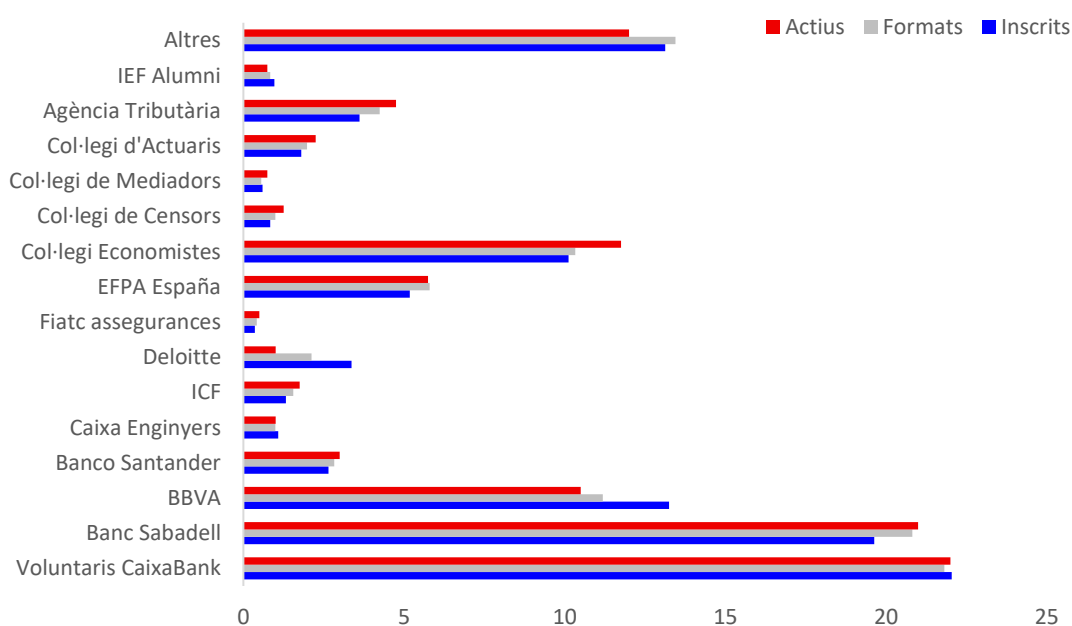
En aquesta taula comparem els voluntaris amb taller per gènere de les dues últimes edicions (13a ed i 12a ed).

13a edició	Femení	Masculí	Total	12a edició	Femení	Masculí	Total
Nous	34	36	70	Nous	61	75	136
Repetidors	88	242	330	Repetidors	83	238	317
TOTAL	122	278	400	TOTAL	144	313	457

5.10 Presència del voluntariat

En aquesta taula comparem els voluntaris inscrits, formats i amb taller de la 13a edició.

13a edició	Nº Inscrits	% Inscrits	Nº Formats	% Formats	Nº Actius	% Actius
Voluntaris CaixaBank	182	21,98	154	21,81	88	22,00
Banc Sabadell	163	19,68	147	20,82	84	21,00
BBVA	110	13,28	79	11,18	42	10,50
Banco Santander	22	2,65	20	2,83	12	3,00
Caixa Enginyers	9	1,08	7	0,99	4	1,00
Institut català de finances	11	1,32	11	1,55	7	1,75
Deloitte	28	3,38	15	2,12	4	1,00
Fiatc Assegurances	3	0,36	3	0,42	2	0,5
EFPA España	43	5,19	41	5,80	23	5,75
Col·legi Economistes	84	10,14	73	10,33	47	11,75
Col·legi de Censors jurats	12	1,44	7	0,99	5	1,25
Col·legi Mediadors	5	0,60	4	0,56	3	0,75
Col·legi d'Actuaris	15	1,81	14	1,98	9	2,25
Agència Tributària	30	3,62	30	4,24	19	4,75
IEF Alumni	8	0,96	6	0,84	3	0,75
Altres	108	13,04	95	13,45	48	12,00
TOTAL	828	100	706	100	400	100



6. Enquestes de satisfacció

Aquestes dades s'han elaborat analitzant i tenint en compte les enquestes rebudes pels participants del programa. S'han obviat les respostes NS/NC.

Nombre de respostes rebudes i tabulades:

- **144** enquestes de voluntaris (de 401) **35,91%**
- **91** enquestes de centres educatius (de 505) **18,01%**
- **1.078** enquestes d'alumnes de (25.917) **4,15%**

6.1 Valoració del voluntariat

El voluntari tria el/s taller/s que vol impartir i se li recomana que en faci, com a mínim, dos de diferents. A continuació detallem els tallers realitzats pels voluntaris que han contestat l'enquesta.

Tallers	Nº	%
Administrant els teus diners	97	17,54
Endeutar-se? Amb Seny!	96	17,36
Inversió Intel·ligent i sostenible	67	12,12
Els impostos i tu	70	12,66
Finances per a la Vida	72	13,02
(In)forma't per decidir	52	9,40
N'estàs Segur?	46	8,32
L'economia Circular	53	9,58

- El **97,90%** del voluntariat enquestat, **considera que els tallers han anat bé i/o molt bé.**
- El **86,80%** del voluntariat enquestat, dona una molt bona qualificació a la **plataforma online** (nota de 7 a 10), i troba molt útil la gestió de les assignacions a través de la mateixa.

Enguany les sessions de formació s'han realitzat en format presencial i online per a un total de **706 voluntaris** d'arreu de Catalunya, on s'han explicat els tallers, consells pedagògics per a una correcta realització dels tallers, logística del programa... i se'ls ha enviat per correu un enllaç amb els tallers tant en format presencial, com en format online.

- El **87,75%** del voluntariat enquestat, ha valorat aquestes **sessions de formació** amb una puntuació alta (de 7 a 10).

Cada centre escolar designa a una persona responsable i, d'aquesta manera, el voluntari pot contactar directament amb ella en cas d'imprevistos. Aquesta persona, a la vegada, s'encarrega de custodiar el material dels tallers i del correcte funcionament del programa al centre.

- El **88,63%** del voluntariat enquestat, valora amb molt bona nota (de 7 a 10), la **comunicació amb aquesta persona responsable del centre escolar.**
- El **94,84%** del voluntariat enquestat, han emès molt bona nota a **l'organització del programa EFEC.** No hi ha hagut cap comentari negatiu ni cap incidència organitzativa a destacar.
- El **93,29%** del voluntariat enquestat, valora amb molt bona nota (de 7 a 10) la **comunicació amb l'equip d'organització.**

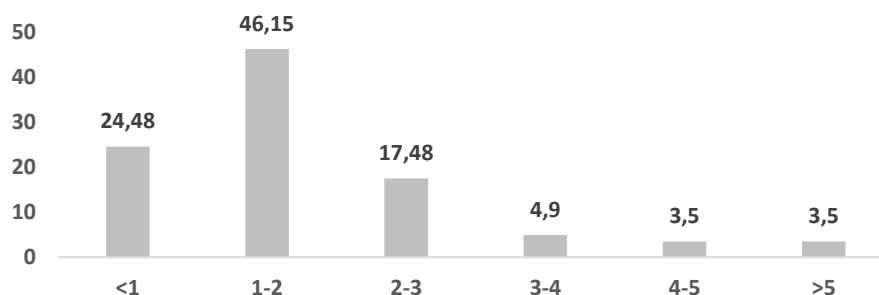
Valoracions dels continguts i activitats dels tallers

Tallers	Nota 7 a 10	Nota 4 a 6	Nota 1 a 3
Administrant els teus diners	94,50%	2,81%	2,69%
Endeutar-se? Amb Seny!	93,70%	4,05%	2,25%
Inversió Intel·ligent i sostenible	87,76%	9,97%	2,27%
Els impostos i tu	89,84%	7,07%	3,09%
Finances per a la Vida	89,53%	7,89%	2,58%
(In)forma't per decidir	89,38%	8,26%	2,36%
N'estàs Segur?	85,53%	13,02%	1,45%
L'economia Circular	89,00%	8,12%	2,88%

En general es considera que la durada ha estat correcte, però, en tots els tallers molts voluntaris ens diuen que els ha faltat temps, i en algun taller, ens comenten que ha sobrat temps.

Tallers	Ha estat correcte	Ha faltat temps	Ha sobrat temps
Administrant els teus diners	78,90%	17,43%	3,67%
Endeutar-se? Amb Seny!	78,10%	21,90%	0,00%
Inversió Intel·ligent i sostenible	69,23%	30,77%	0,00%
Els impostos i tu	66,25%	31,25%	2,50%
Finances per a la Vida	81,93%	16,87%	1,20%
(In)forma't per decidir	78,13%	15,63%	6,25%
N'estàs Segur?	84,38%	6,25%	9,38%
L'economia Circular	76,12%	14,93%	8,96%

Pel que fa al temps dedicat a preparar-se els tallers, la majoria dedica entre 1 i 2 hores per a preparar-se.



- El **97,20%** del voluntariat enquestat, afirma que l'experiència com a voluntari els ha **ajudat al seu desenvolupament personal**.
- El **97,20%** del voluntariat enquestat, afirma que **repetirà l'experiència** en pròximes edicions del programa.
- El **97,90%** del voluntariat enquestat, afirma que **recomanaria l'experiència** a altres voluntaris.
- El **97,20%** del voluntariat enquestat, afirma que el programa **ha complert les seves expectatives**.

6.2 Valoració del professorat

El centre tria el/s taller/s que vol rebre i se li recomana que en faci, com a mínim, dos diferents. A continuació detallem l'enquesta realitzada pels professors que han assistit als tallers d'EFEC. S'han obviat les respostes NS/NC.

A la pregunta de si "a banda del programa EFEC, el seu centre participa en altres activitats d'alfabetització financera on puguin assistir els alumnes", el professorat dels centres respon:



A la pregunta de "Com han anat els tallers en general?", el professorat dels centres respon:

Valoració	1 a 3	4 a 6	7 a 10	Total
Nº	1	7	82	90
%	1,11	7,78	91,11	100

Valoració dels tallers (conceptes i continguts)

Tallers	Nota 7 a 10	Nota 4 a 6	Nota 1 a 3
Administrant els teus diners	96,93%	2,11%	0,96%
Endeutar-se? Amb Seny!	95,86%	2,96%	1,18%
Inversió Intel·ligent i sostenible	90,38%	8,37%	1,26%
Els impostos i tu	96,40%	3,60%	0,00%
Finances per a la Vida	94,63%	4,52%	0,85%
(In)forma't per decidir	96,94%	2,55%	0,51%
N'estàs Segur?	97,69%	2,31%	0,00%
L'Economia Circular	93,70%	5,93%	0,37%

Valoració dels tallers (presentació i metodologia)

Tallers	Nota 7 a 10	Nota 4 a 6	Nota 1 a 3
Administrant els teus diners	93,63%	5,18%	1,20%
Endeutar-se? Amb Seny!	95,45%	3,95%	0,59%
Inversió Intel·ligent i sostenible	85,83%	14,17%	0,00%
Els impostos i tu	95,35%	4,65%	0,00%
Finances per a la Vida	94,26%	4,83%	0,91%
(In)forma't per decidir	95,96%	2,53%	1,52%
N'estàs Segur?	100,00%	0,00%	0,00%
L'Economia Circular	91,82%	8,18%	0,00%

Valoració dels tallers (el taller s'adequa a l'edat dels alumnes)

Tallers	Nota 7 a 10	Nota 4 a 6	Nota 1 a 3
Administrant els teus diners	95,16%	50,00%	6,82%
Endeutar-se? Amb Seny!	95,03%	4,15%	0,79%
Inversió Intel·ligent i sostenible	91,84%	8,16%	0,00%
Els impostos i tu	93,85%	6,15%	0,00%
Finances per a la Vida	93,85%	6,15%	0,00%
(In)forma't per decidir	96,70%	2,53%	0,51%
N'estàs Segur?	97,11%	2,89%	0,00%
L'Economia Circular	97,11%	2,89%	0,00%

- El **96,67%** del professorat enquestat, afirma que **el programa EFEC, ha aportat valor afegit al pla d'estudis**, mentre que el **3,33%** del professorat, creu que no ha donat valor afegit a pla d'estudis.
- El **98,89%** del professorat enquestat, creu que ha estat positiu que un expert del sector econòmic o financer hagi impartit els tallers.
- El **96,67%** del professorat enquestat, afirma que **el programa EFEC ha complert les seves expectatives**.
- El **93,33%** del professorat enquestat, ha manifestat que **vol que els apuntem a la propera edició del programa**.

6.3 Valoració de l'alumnat

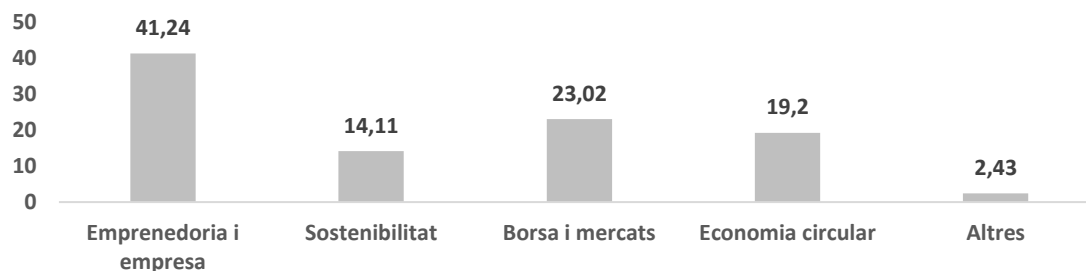
A continuació detallem els resultats de l'enquesta realitzada pels alumnes que han rebut els tallers d'EFEC. S'han obviat les respostes NS/NC.

- A la pregunta de si havies adquirit coneixements financers abans del programa EFEC, el **26,46%** de l'alumnat enquestat, assegura que **mai havia tingut coneixements previs d'educació financera**, i el **73,54%** sí que en tenia.
- El **91,18%** de l'alumnat enquestat, **considera que ha valgut la pena fer els tallers d'EFEC**.
- El **93,34%** de l'alumnat enquestat, considera que **és més adequat que assisteixi un professional**, extern al centre escolar per a impartir-los.
- El **86,54%** de l'alumnat enquestat, considera que **l'educació financera hauria de formar part del currículum escolar de 4t d'ESO**.

Valoració dels conceptes, metodologia i presentació dels tallers

Tallers	Nota 7 a 10	Nota 4 a 6	Nota 1 a 3
Administrant els teus diners	87,35%	11,48%	1,16%
Endeutar-se? Amb Seny!	84,37%	13,84%	1,79%
Inversió Intel·ligent i sostenible	82,46%	16,22%	1,32%
Els impostos i tu	84,61%	14,04%	1,35%
Finances per a la Vida	84,06%	14,34%	1,60%
(In)forma't per decidir	80,33%	18,08%	1,59%
N'estàs Segur?	80,46%	18,11%	1,44%
L'economia Circular	82,99%	15,63%	1,39%

A la pregunta de quins temes t'agradaria poder aprofundir, l'alumnat ha respòs el següent:



Què has après als tallers d'EFEC?

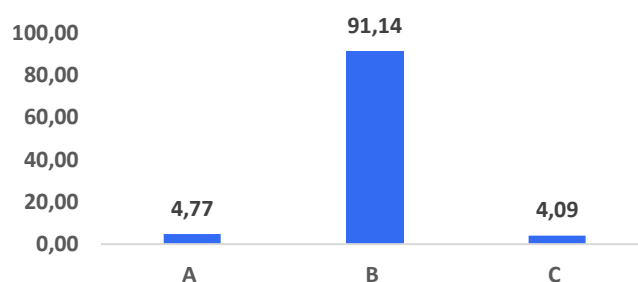
Al final de les enquestes hem afegit, un qüestionari per saber que han après els alumnes rebent els tallers d'Educació Financera.

A cada taller hem fet quatre preguntes amb tres possibles respostes i una de correcta, no tots els centres han realitzat tots els tallers, per tant, han respòs només als tallers realitzats. A continuació detallem els resultats obtinguts:

Administrant els teus diners

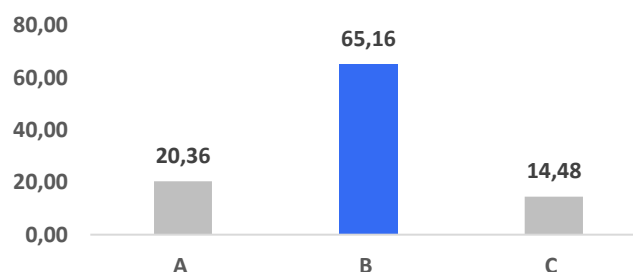
1) Quina de les següents accions és una forma responsable d'administrar les finances responsables:

- a) Gastar la major part dels teus ingressos en compres impulsives vivint el moment (35 respostes)
- b) Estalviar part dels teus ingressos regularment per emergències i objectius a llarg termini (669 respostes)**
- c) Sol·licitar diners prestats constantment sense preocupar-te per els interessos (30 respostes)



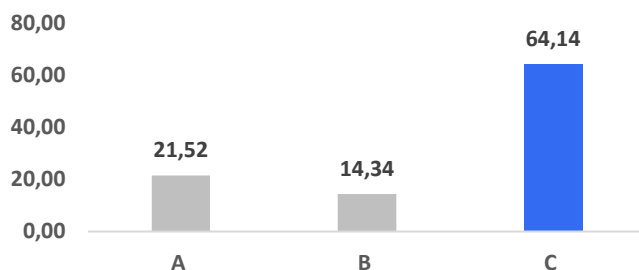
2) Si quan fem el nostre pressupost obtenim un superàvit, vol dir que:

- a) Hem gastat més del que hem ingressat (149 respostes)
- b) Després de pagar totes les despeses, ens queden diners (477 respostes)**
- c) Les despeses fixes necessàries són més grans que les variables necessàries (106 respostes)



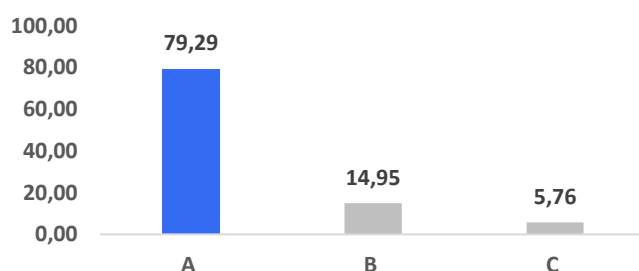
3) Si després de fer el pressupost, tenim dèficit, el primer que hem de fer és:

- a) Reduir les despeses variables necessàries (156 respostes)
- b) Podem seguir amb les mateixes despeses, ja que ens sobren diners al final de mes (104 respostes)
- c) Les primeres despeses a reduir són les discrecionals o innecessàries (465 respostes)**



4) Quina resposta és correcta?

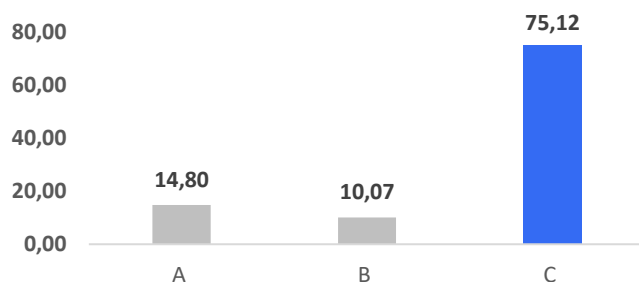
- a) El lloguer és una despesa fixa necessària, ja que si no la paguem ens pot suposar costos addicionals (578 respostes)**
- b) És una despesa variable necessària ja que la podem ajustar com vulguem (109 respostes)
- c) Si no el paguem no passa res (42 respostes)



Endeutar-se? Amb Seny!

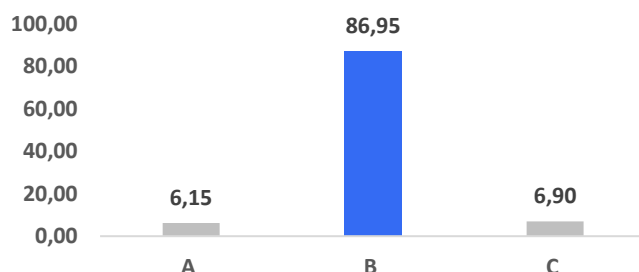
1) Quan ens endeutem per fer un viatge durant les vacances, podem dir que:

- a) És raonable (119 respostes)
- b) Com que no són molts diners, els podem tornar fàcilment (81 respostes)
- c) No és raonable endeutar-se per anar de vacances (604 respostes)**



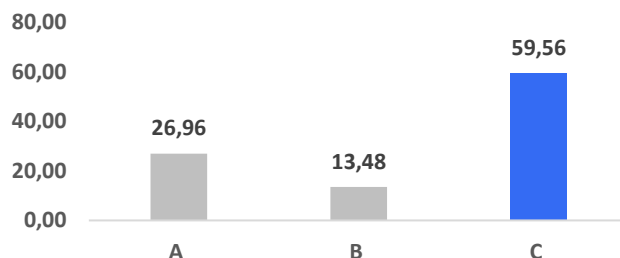
2) Quan et quedes en descobert al compte, vol dir que:

- a) Que hi tens molts diners (49 respostes)
- b) Que estàs amb números vermells, i això suposarà despeses en comissions i interessos (693 respostes)**
- c) Pot seguir gastant, no passa res (55 respostes)



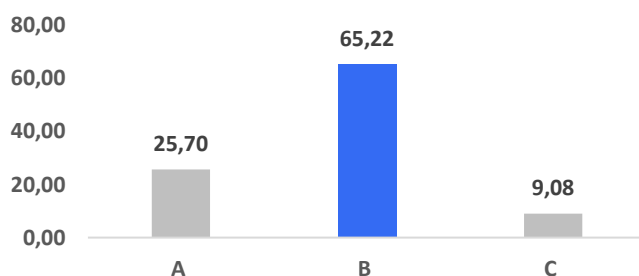
3) Quina de les següents afirmacions descriu millor una targeta de crèdit en comparació amb una targeta de dèbit:

- a) Una targeta de crèdit permet fer compres només si tens diners en el teu compte bancari (196 respostes)
- b) Una targeta de dèbit et permet demanar prestat diners amb tasses d'interès baixes per les teves compres (98 respostes)
- c) Amb una targeta de crèdit pot gastar diners prestats fins un límit establert per posteriorment pagar un deute més tard (433 respostes)**



4) Quan parlem de la TAE:

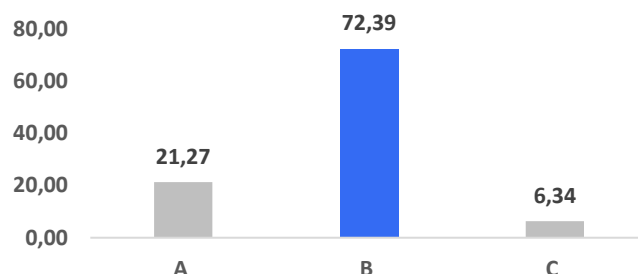
- a) Parlem del tipus d'interès d'un préstec (201 respostes)
- b) Parlem del cost total del préstec (interessos + comissions) (510 respostes)**
- c) Parlem del termini del préstec (71 respostes)



Inversió intel·ligent i sostenible

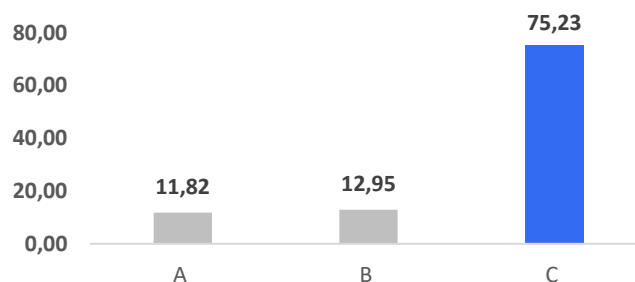
1) Entenem la inversió, com:

- a) Aquells diners que no hem gastat i ens els guardem (114 respostes)
- b) *Obtenir rendiments dels diners que hem estalviat (388 respostes)***
- c) Aquells diners que no necessitem (34 respostes)



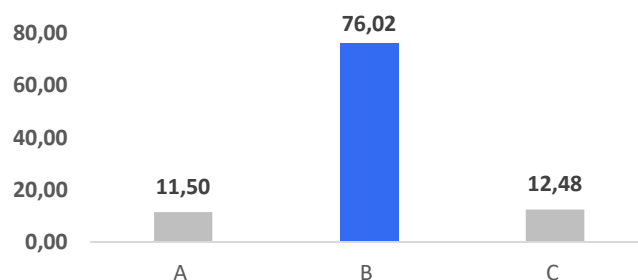
2) Quina és la resposta correcta, quan parlem dels factors a tenir en compte a l'hora d'invertir?

- a) Que ens agradi el projecte (63 respostes)
- b) Si les persones que porten a terme el projecte són bons amics (69 respostes)
- c) *Rendiment, termini, liquiditat, sostenibilitat, risc, etc. (401 respostes)***



3) Què significa fer una "inversió intel·ligent i sostenible" des d'un punt de vista financer?:

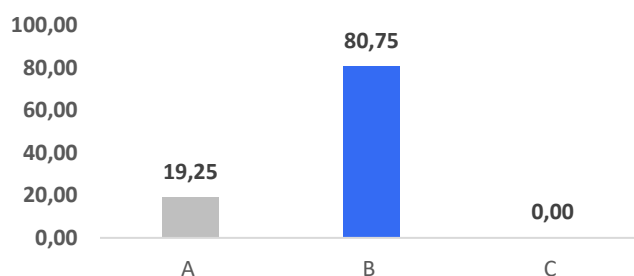
- a) Col·locar tots els diners en una única acció o empresa per maximitzar els guanys a curt termini (59 respostes)
- b) *Invertir en empreses o fons que consideren factors socials, ambientals i de governança (ESG) per a un impacte positiu a llarg termini (390 respostes)***
- c) Comprar productes financers amb alts riscos i altes recompenses sense considerar la sostenibilitat (64 respostes)



4) La Carla vol invertir part dels seus diners, que és més segur?:

a) Invertir tots els diners en la mateixa empresa (102 respostes)

b) *Invertir els diners en diferents empreses (390 respostes)*



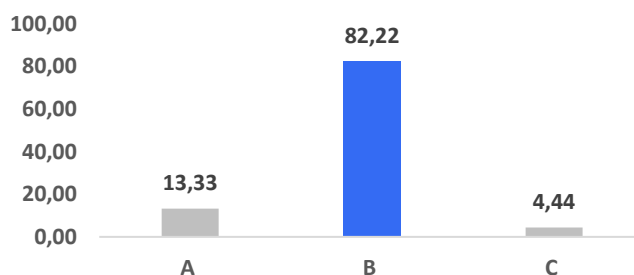
Els impostos i tu

1) Quina finalitat tenen els impostos?

a) Fer pagar als ciutadans uns diners a canvi de res (90 respostes)

b) *Redistribuir la riquesa i finançar els serveis públics (555 respostes)*

c) No tenen cap finalitat social (30 respostes)

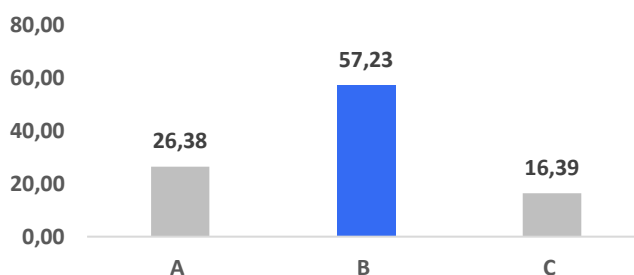


2) Quan parlem dels impostos directes:

a) Fem referència als impostos relacionats amb el consum (177 respostes)

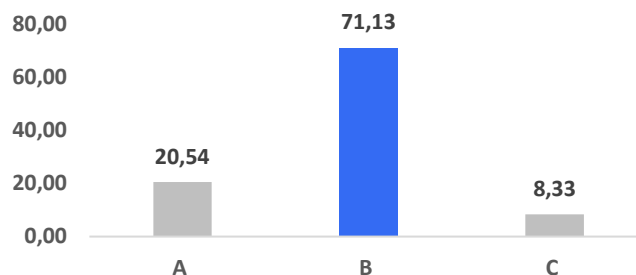
b) *Són aquells que qui més té o guanya més paga (384 respostes)*

c) Tothom els paga per igual (110 respostes)



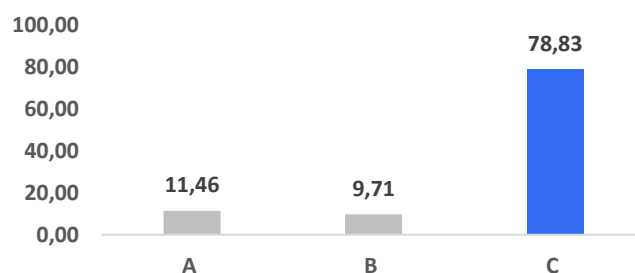
3) Quin salari és més gran el salari net o brut?

- a) El Salari net (138 respostes)
- b) El Salari brut (478 respostes)**
- c) Només existeix un salari (56 respostes)



4) Què són els aranzels?

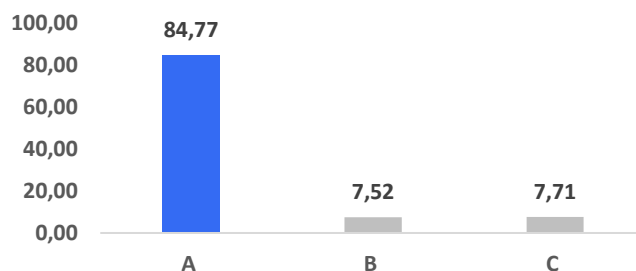
- a) Uns impostos que paguen les persones de més de 67 anys que no estan jubilades (59 respostes)
- b) Uns impostos que estableix cada país que forma part de la UE des de fa 20 anys i que és obligat per tots els països membres (50 respostes)
- c) Uns impostos que es paguen sobre les mercaderies en productes exportats i importats (406 respostes)**



Finances per a la Vida

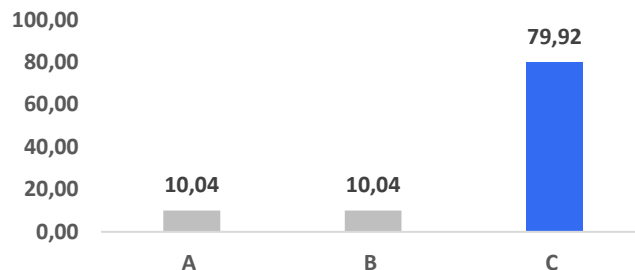
1) Si et donen la possibilitat d'accedir a un vehicle regalat, s'ha d'acceptar?

- a) Dependrà de la seva utilització, dels costos de manteniment, de si es tenen ingressos suficients per a fer ús, alhora que s'hauran de considerar altres alternatives més econòmiques i senzilles com a substitutives (451 respostes)**
- b) No el cost de mantenir-lo no compensen (40 respostes)
- c) Si per que et dona molta llibertat de moviments (41 respostes)



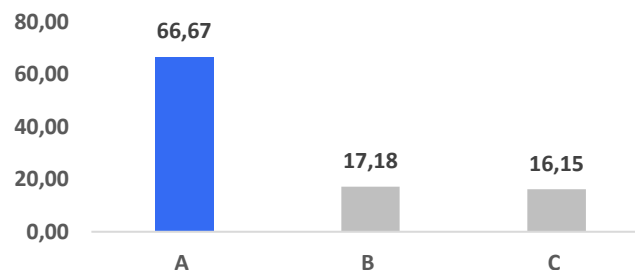
2) Planificació financera vol dir:

- a) Mirar els diners que tenim al compte de tant en tant (53 respostes)
- b) Anar guardant diners (53 respostes)
- c) Analitzar el present i futur, conèixer quins són els nostres objectius, establint quines accions són necessàries per a portar-los a terme i utilitzar els recursos que tenim al nostre abast (422 respostes)**



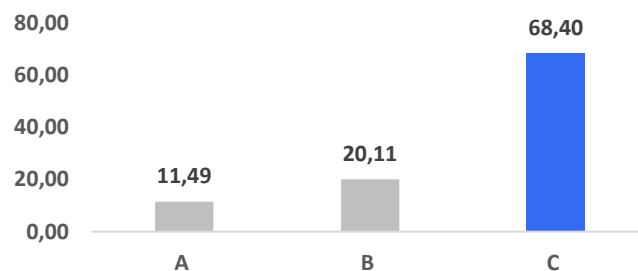
3) Quina de les següents afirmacions és certa respecte als interessos en el context de les finances personals?

- a) Tant les inversions com el deute poden implicar el pagament o l'ingrés d'interessos, segons les circumstàncies (322 respostes)**
- b) Només les inversions generen interessos, mentre que el deute no té res a veure amb ells (83 respostes)
- c) El deute sempre genera interessos, mentre que les inversions no tenen res a veure amb ells. (78 respostes)



4) Què significa el "tipus d'interès compost"?

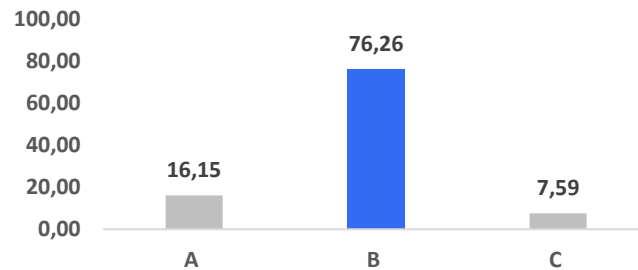
- a) És un tipus d'interès que canvia amb el temps (60 respostes)
- b) És un tipus d'interès que es calcula només sobre la quantitat principal (105 respostes)
- c) És un tipus d'interès que es calcula sobre la quantitat principal i els interessos acumulats prèviament (357 respostes)**



(In)format per decidir

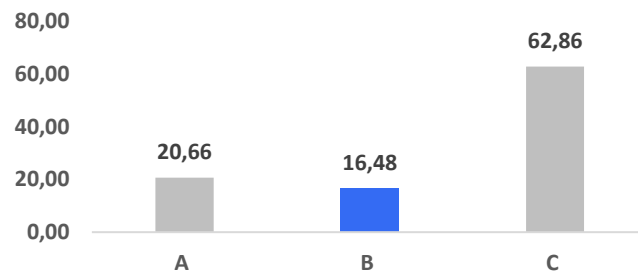
1) La publicitat ha de ser...

- a) Divertida (83 respostes)
- b) Imparcial, clara i no enganyosa (392 respostes)**
- c) Feta per persones de reconegut prestigi (39 respostes)



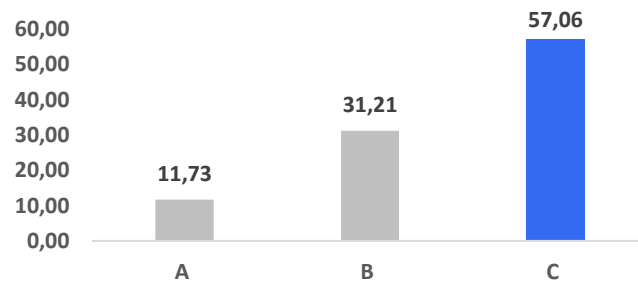
2) Quina de les següents afirmacions sobre les inversions és certa?

- a) Les accions amb alta rendibilitat poden tenir un risc baix o alt (94 respostes)
- b) Les accions amb alta rendibilitat acostumen a tenir un risc elevat (75 respostes)**
- c) Totes les accions tenen el mateix risc (286 respostes)



3) Si descobrim un "xiringuito" financer que hauríem de fer?

- a) Esbombar-ho per les xarxes socials (59 respostes)
- b) Anar a l'Agència Catalana de Consum (157 respostes)
- c) Posar-ho en coneixement de la CNMV (287 respostes)**

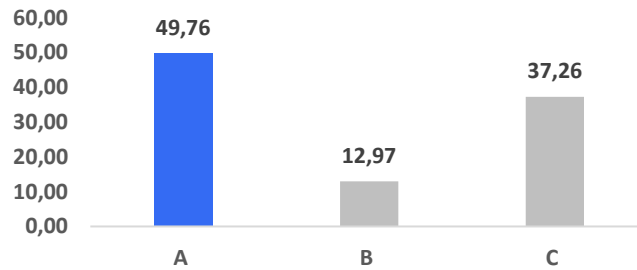


4) Quants ciberdelictes es van dur a terme al dia a Catalunya al 2023??

a) 2500 (211 respostes)

b) 55 (124 respostes)

c) 158 (593 respostes)



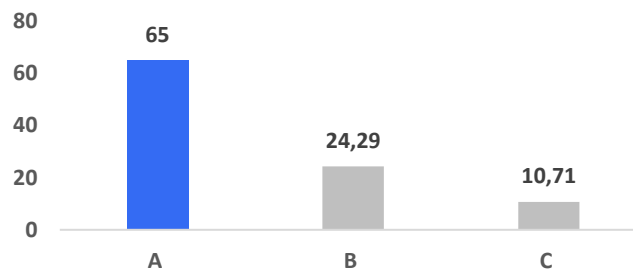
N'estàs Segur?

1) Què és una assegurança de vida?.

a) Una pòlissa que proporciona un pagament que reben els beneficiaris que volia la persona que s'ha mort i estava assegurada (273 respostes)

b) Un acord que protegeix tots els bens d'una persona (102 respostes)

c) Una assegurança que cobreix els danys causats per accidents automobilístics i laborals (45 respostes)

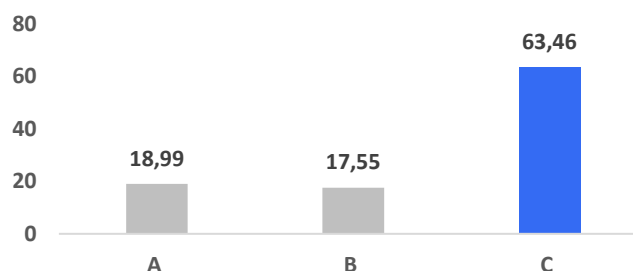


2) Mentir en declarar un sinistre a la companyia asseguradora té implicació pels altres assegurats?

a) No perquè en calcular les primes les asseguradores valoren les meves característiques i condicions (79 respostes)

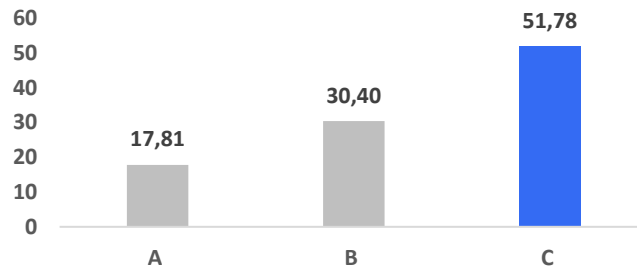
b) No ho sé... (73 respostes)

c) Si perquè en el càlcul de les primes les asseguradores tenen en compte un % de possible frau comès pels assegurats (264 respostes)



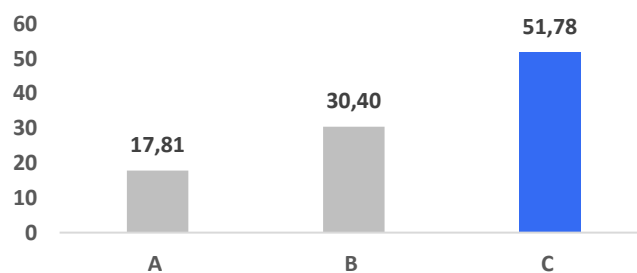
3) Quina d'aquestes assegurances NO cobreix un risc d'un bé material

- a) **Assegurança de decessos (defunció) (269 respostes)**
- b) Assegurança de la llar (55 respostes)
- c) Assegurança d'una comunitat de propietaris (89 respostes)



4) Quina d'aquestes és una assegurança obligatòria.

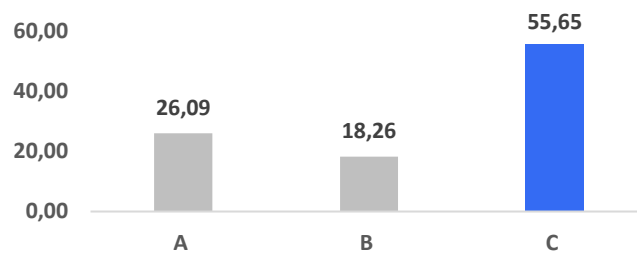
- a) Assegurança de la llar (173 respostes)
- b) Assegurança de vida (309 respostes)
- c) **Assegurança d'una motocicleta (295 respostes)**



L'economia circular

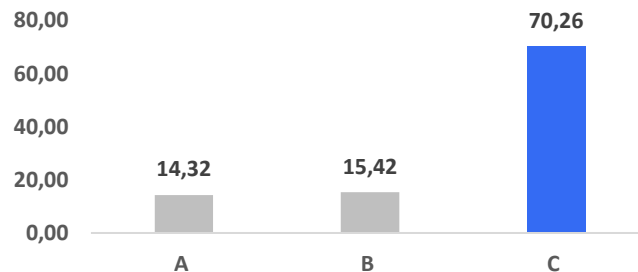
1) Algunes de les R's de l'economia circular son:

- a) Recollir, reduir i reparar (120 respostes)
- b) Reutilitzar, retenir i reparar (84 respostes)
- c) **Reutilitzar, reparar i redissenyar (256 respostes)**



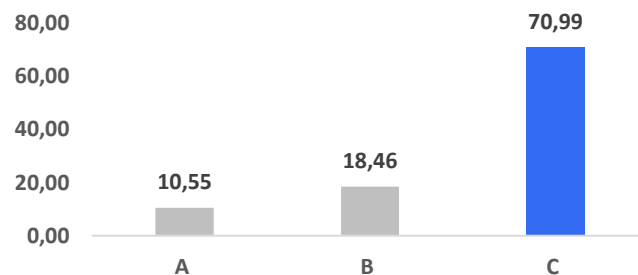
2) Un sistema sostenible, es aquell que:

- a) Et permet utilitzar tota mena de recursos, sense límits (67 respostes)
- b) Ens permet mantenir un nivell alt de consum energètic (70 respostes)
- c) Ens permet viure, sense posar en perill la qualitat de vida de les següents generacions (319 respostes)**



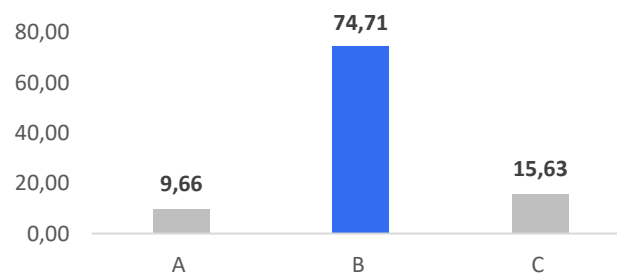
3) Quan parlem d'economia circular, ens referim a:

- a) Extreure, produir, consumir i llençar (48 respostes)
- b) Un model econòmic que ofereix productes i serveis de baix valor afegit (84 respostes)
- c) Un model econòmic, que ens ha d'ajudar a ser més sostenibles i a generar un menor impacte al medi ambient (323 respostes)**



4) Com pot l'economia circular beneficiar les empreses des d'un punt de vista financer?

- a) No té cap impacte directe en les finances de les empreses (42 respostes)
- b) Reduint la dependència de matèries primeres i els recursos fòssils (325 respostes)**
- c) Implantant polítiques de reciclatge estrictes (68 respostes)



6.3.1 Conclusions del test de coneixements

En general, la majoria d'alumnes responen bé al test efectuat després dels tallers.

7. Concurs d'infografies

El concurs d'Infografies té com a destinataris als alumnes de 4t d'ESO que hagin rebut els tallers d'EFEC durant l'edició en curs. L'objectiu principal és potenciar l'educació financera, la iniciativa i l'esperit emprenedor dels alumnes.

Els objectius generals del concurs són:

- Impulsar i fomentar la creativitat, la innovació i el disseny en l'àmbit de l'educació financera.
- Afavorir un procés de transició laboral.
- Aconseguir que els alumnes prenguin consciència d'un consum financer responsable.

El concurs d'Infografies s'inicià al novembre, amb la realització dels tallers. Els centres s'han d'inscriure a través de la pàgina web d'EFEC i poden enviar les infografies al llarg de tot el curs.

Aquest curs 2024/2025 hem celebrat la 10a edició del concurs d'Infografies EFEC. Ha participat al Concurs d'Infografies, 74 centres escolars d'arreu de Catalunya.

Infografies guanyadores (1r, 2n i 3r premi)

Premis	1r premi	2n premi	3r premi
Guanyadors	Martina Cabré Alicia Sirbu	David Agüero	Elisabeta Ripollès Ingrid Fajardo
Centre	Institut Jaume I	Col·legi El Carme	Escola Salesians de Sabadell
Població	Tarragona	Lleida	Sabadell
Província	Tarragona	Lleida	Barcelona
Repetidor	Si	Si	Si
Tipus centre	Públic	Concertat	Concertat

Primer premi

Estalvi i inversió
Alicia Sirbu i Martina Cabré

En què consisteix l'estalvi?

- Per als ingressos a gairebé tots els estalvis.
- Permet obtenir interessos i augmentar el capital.
- Es pot estalviar en diferents tipus d'estalvis.

Consells per estalviar

- Planificació:** Objectiu clar, quant i quan, horitzó temporal, revisió regular.
- Aprofitament de recursos:** Reducció de despeses, automització.
- Reducció de despeses:** Simular despeses, revisar preu, buscar alternatives.
- Automització:** Automatitzar pagaments, revisar i ajustar.

Aspectes a Tenir en Compte Abans d'Invertir

- Risc:** A més rendibilitat, més risc.
- Termini:** Més temps, més rendibilitat, més risc.
- Costos:** Comissions, taxes, costos de manteniment.
- Liquiditat:** Més liquiditat, més risc.

Rendibilitat

- Rendibilitat de la inversió:** Despeses, impostos, taxes, costos de manteniment.
- Costos:** Comissions, taxes, costos de manteniment.
- Termini:** Més temps, més rendibilitat, més risc.

Despeses

- Comissions:** Comissions d'obertura, comissions de manteniment.
- Impostos:** Impostos sobre rendiments, impostos sobre plusvàlues.
- Taxes:** Taxes de gestió, taxes de manteniment.
- Costos de manteniment:** Costos de gestió, costos de manteniment.

Formes de contractar un producte

- Escollir directament un producte:**
 - No comparar, conèixer el producte, conèixer el proveïdor.
 - Comparar i triar el producte més adequat.
 - Completar i enviar el formulari de sol·licitud.
- Rebre assessorament:**
 - Conèixer el producte i el proveïdor.
 - Conèixer el producte i el proveïdor.
 - Conèixer el producte i el proveïdor.

Segon premi

APREN A GESTIONAR ELS TEUS DINERS: EDUCACIÓ FINANCERA PER A LA VIDA

Estalvi

Què és l'estalvi? Guardar una part dels teus ingressos i utilitzar-los a l'avenir per aconseguir objectius personals.

Consum responsable

Comprar de manera responsable, amb consciència social i ambiental, i amb respecte pels drets humans.

Pressupost personal

És un registre de tots els ingressos i despeses que tens i que t'ajuda a controlar el teu consum.

Crèdits i deutes

Demandar diners no és gratis. Els crèdits i deutes tenen un cost i s'han de pagar amb interessos.

Consell EFEC

Abans de contractar un producte financer, compara i tria el més adequat per a les teves necessitats.

L'EDUCACIÓ FINANCERA ES LLIBERTAT: MÉS CONEIXEMENT, MILLORS DECISIONS.

Tercer premi

TALLERS EFEC

N'ESTÀS SEGUR?

LES ASSEGURANCES

QUÈ SÓN I PER A QUÈ SÓN?

Les assegurances són contractes per mitjà dels quals es transfereix el risc a una companyia asseguradora. En canvi, per un cost, s'obté una suma de diners en cas de succeir un esdeveniment que genera algun cost econòmic o perjudici per a l'individu o la família.

QUÈ HEM DE TÈNIR EN COMPTE?

- Cobrir el risc que volem protegir.
- Conèixer el preu i les condicions.
- Llegir la lletxa petita.
- Probabilitat de que passi.
- Importància de les conseqüències.

ASSEGURANCES OBLIGATORIES

- Assegurança de vehicle
- Assegurança de treballadors
- Assegurança de responsabilitat civil
- Assegurança de responsabilitat de vehicles
- Assegurança de responsabilitat de vehicles
- Assegurança de responsabilitat de vehicles

ASSEGURANCES MÉS COMUNES

- Assegurança de vida
- Assegurança de vida
- Assegurança de vida
- Assegurança de vida
- Assegurança de vida

DE QUÈ DEPÈN EL PREU?

- Edat, perfil, cost dels serveis i cost dels serveis.
- Probabilitat que succeeixi un esdeveniment.
- Conseqüències econòmiques del risc.

ELEMENTS QUE PARTICIPEN EN UN CONTRACTE D'ASSEGURANÇA

- Assegurat
- Assegurador
- Assegurat
- Assegurat
- Assegurat

MILLOR PREVENIR QUE PAGAR

Enguany s'han presentat al concurs moltes infografies i per aquest motiu s'ha decidit entregar un accèssit.

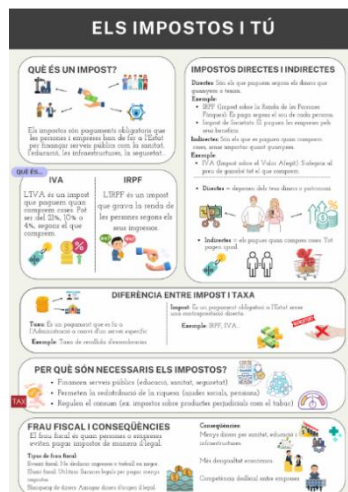
Premis	Accèssit
Guanyadors	Álvaro Jalón i Paula Pavón
Centre	Escola Salesians de Badalona
Població	Badalona
Província	Barcelona
Repetidor	Si
Tipus centre	Concertat

Accèssit



I també s'han entregat les infografies finalistes de cada demarcació:

Premis	Girona	Lleida
Guanyadors	Inès Pilich i Aina Ayats	Maria Casafont i Carla Casas
Centre	Institut Escola Greda	Escola Arrels de Solsona
Població	Olot	Solsona
Província	Girona	Lleida
Repetidor	Si	Si
Tipus centre	Públic	Concertat



Premis	Tarragona	Tarragona
Guanyadors	Enric Guiu i Miquel Martínez	Guillem Sas
Centre	Col·legi Santa Teresa de Jesús	Col·legi El Carme de Tarragona
Població	Tarragona	Tarragona
Província	Tarragona	Tarragona
Repetidor	Si	Si
Tipus centre	Concertat	Concertat



8. Conclusions de la 13a edició i propostes de millora per a la 14a edició

8.1 Conclusions dels resultats de les enquestes

- Bona valoració de totes les parts implicades: professors, alumnes i voluntaris.
- Nombre molt baix d'incidències, les quals, totes resoltes.
- Ressalta la importància que es dona a que siguin treballadors del sector financer els qui imparteixen els tallers.
- Una molt bona experiència per part del voluntariat, el **97,90%** dels voluntaris que han fet tallers, afirma que vol repetir l'experiència, i el **97,90%** recomana l'experiència a altres companys/es.
- El **96,67%** dels centres escolars, asseguren que el programa ha complert les seves expectatives, i el **93,33%** confirmen que volen repetir l'experiència durant la pròxima edició

8.2 Propostes de millora i novetats per a la 14a edició

Col·laboradors

- Incrementar el nombre de voluntaris a determinades poblacions, s'ha d'aconseguir la participació i implicació de més voluntariat a determinades poblacions de les províncies de Barcelona, Girona, Lleida i Tarragona.
- Recordar a les entitats que tenim a la seva disposició vídeos per a la captació.
- Aconseguir més voluntariat jove.

Centres escolars

- La mostra dels centres escolars participants en la següent edició, ha de continuar sent representativa i ben ponderada (és a dir, que el pes relatiu centre escolar públic, privat i concertat, estigui d'acord amb la realitat escolar a Catalunya).
- Participació a EFEC, EFEC Adults, Fundacions i PFI-PTT.
- Seguir fomentant la modalitat mixta (professor imparteix tallers).
- Novetat: en comarques amb menor densitat de població, acordar els tallers en funció de la disponibilitat del voluntariat.

Voluntaris

- Augmentar i fer èmfasi en la implicació per part del voluntariat, d'impartir un mínim de sessions i revisió del voluntariat (voluntaris que repeteixen edicions però, no imparteixen sessions o voluntaris que tinguem alguna queixa per part del centre escolar).
- Crida específica de voluntaris en determinades comarques.
- Utilització de l'APP d'EFEC per agilitzar l'assignació de tallers per part del voluntariat.

Sessions de formació

- Modalitat presencial per les formacions del voluntariat nou.
- Gravació en vídeo de cada taller, perquè tingui accés el voluntariat en tot moment.
- Modificació de les sessions de formació, per posar èmfasi en l'experiència del voluntariat i l'impacte en la societat, mantenint les explicacions del funcionament del programa i els recursos que tenen al seu abast.
- Fer guia sobre l'App i sobre com descarregar el certificat de penals.

Tallers

- Repassar les presentacions, activitats, guies alumnes i fitxes voluntaris dels tallers.
- Actualitzar algunes preguntes dels "sabies que.." dels tallers.
- Revisar quins conceptes han sigut menys clars.
- Proposta de tallers a altres col·lectius.
- Impulsar la difusió i els impactes en premsa.

9. El programa EFEC Adults

9.1. Evolució

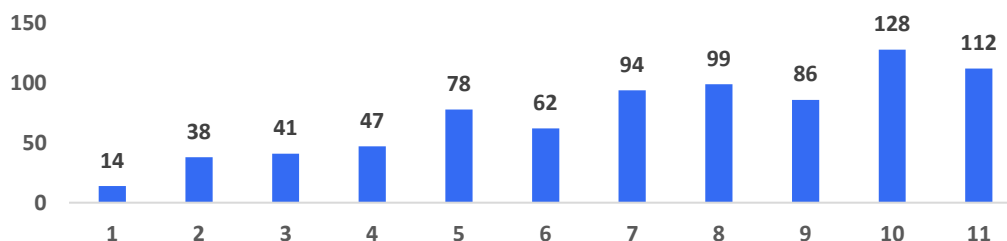
Com a evolució del programa EFEC, l'any 2014 es va iniciar el programa EFEC Adults. Es tracta d'una iniciativa que té com a principal objectiu fer arribar l'educació financera al públic adult, a través dels canals de transmissió més adients. EFEC Adults comparteix la metodologia i filosofia del Programa d'Educació Financera i Emprenedora de Catalunya (EFEC): transmetre conceptes bàsics de finances, afavorir l'apoderament de la societat i ajudar en la presa de decisions financeres reflexionades, valorades i conseqüents.

Any rere any els tallers d'EFEC Adults s'han anat revisant i adaptant al context actual. En aquesta edició s'ha modificat lleugerament el disseny dels tallers i s'ha incorporat un nou taller d'inversions. Seguint amb el funcionament adoptat arran de la pandèmia, en aquesta edició s'ha seguit oferint la possibilitat de fer els tallers amb el voluntariat del programa en format presencial o online o bé amb el professorat intern del centre. Els centres han pogut escollir la modalitat que més s'adaptava a les seves necessitats.

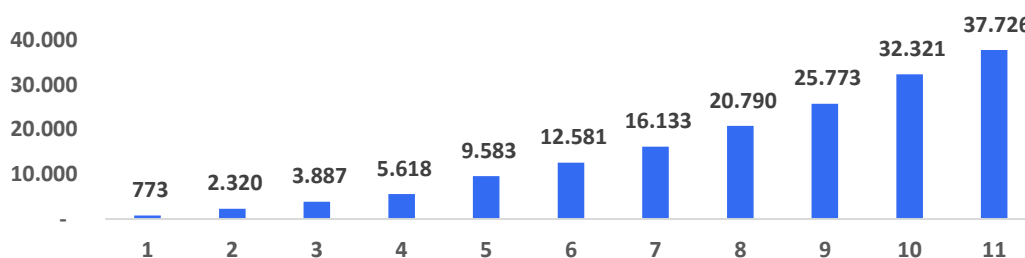
Les sessions de formació de voluntaris es van realitzar totes en format online. Els formadors van explicar les novetats del programa i els canvis que es van realitzar tant en els tallers d'EFEC com en els d'EFEC Adults. Així mateix, es va informar al voluntariat de les diferents modalitats que s'oferien en aquesta edició.

Com en l'anterior edició, els tallers s'han pogut impartir fins al 23 de maig, per tal de poder arribar a cobrir tota la demanda dels centres. Les incidències en aquesta edició han disminuït i la majoria s'han pogut resoldre amb la reprogramació de tallers. En la següent taula es pot veure l'evolució dels centres, alumnes i voluntariat participants, així com les sessions impartides a cadascuna de les edicions. Es pot comprovar que totes les xifres tenen una tendència de creixement.

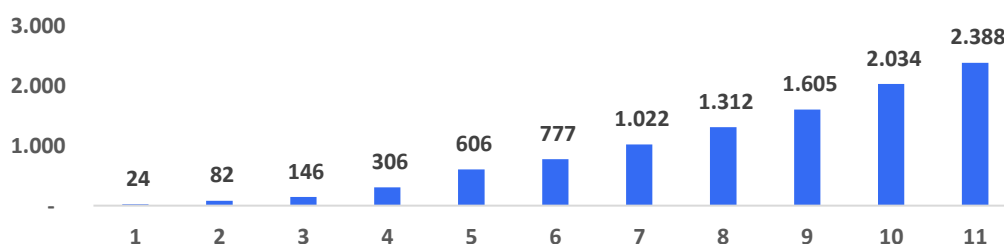
CENTRES EDUCATIUS



ALUMNES (ACUMULATS)



TALLERS (ACUMULATS)



9.2 Materials/tallers

En aquesta 11a Edició del programa EFEC Adults, els centres han pogut escollir entre els cinc tallers. Aquest any, s'han fet alguns canvis visuals en els tallers i s'ha inclòs un nou taller.

Pel que fa al contingut, i tenint en compte les valoracions tant de centres, d'alumnes com de voluntaris de les anteriors edicions, no s'han fet modificacions i s'han mantingut els continguts validats en les anteriors edicions. A continuació s'explica breument el contingut dels tallers d'EFEC Adults:

1. L'economia del teu dia a dia

El taller l'economia del teu dia a dia introdueix l'alumnat a les finances personals del dia a dia. El taller incideix en la importància d'administrar adequadament els diners per assegurar el benestar financer, a través de l'activitat de fer un pressupost personal.

A banda de gestionar les despeses, aquest taller vol incidir en els impostos: perquè es paguen, quines tipologies tenen i quin perjudici té el fet de no pagar-lo. També es parla de la importància d'evitar el frau fiscal i les seves conseqüències.

2. Endeutar-te? Amb seny!

Aquest taller té com a finalitat que l'alumnat aprengui com funcionen els productes de crèdit i adquireixi les nocions per fer una bona tria, valori prèviament si és necessari endeutar-se i fins i tot es planteja el consum del bé. Es tracta també la importància de comprendre la utilitat de la TAE i el perill del sobreendeutament.

3. L'art d'emprendre el teu negoci

Emprendre en el món empresarial, parteix sempre d'una idea de negoci, que pot sortir, entre d'altres, per l'experiència professional dels promotors, per la detecció de noves necessitats per canvis que hi ha hagut a la societat, o per la importació d'idees que funcionen a altres països i que s'adapten al país propi. No obstant això, el camí per a què una idea de negoci es converteixi en un negoci rendible és llarg, i el primer pas, és el de decidir quin serà el model de negoci que es durà a terme.

4. Una inversió de futur

Aquest taller destaca la importància de saber diferenciar entre l'estalvi, la inversió i les diferents alternatives. Existeixen diferents productes d'inversió que ofereixen múltiples opcions de risc i rendibilitat, però no n'hi ha prou amb conèixer els productes, abans d'invertir és necessari conèixer-nos bé per a saber fins a quin punt estem disposats a arriscar-nos. Entre les diferents alternatives d'inversió hi trobem les finances i inversions socialment responsables, que permetran invertir tenint en compte aspectes socials, mediambientals o de bones pràctiques.

5. El Forn de pa de la Patrícia

A més, hem de tenir en compte que l'extracció i el consum de combustibles fòssils han perjudicat seriosament el medi ambient de manera explícita. Podem arribar a la conclusió que s'han de buscar alternatives a l'actual model econòmic que hem tingut fins ara.

9.3 Dades generals de la 11a edició del programa EFEC Adults

En aquestes taules comparem els resultats de totes les edicions del programa EFEC Adults.

EFEC Adults	1a	2a	3a	4a	5a
Centres	14	38	41	47	78
Alumnes	773	1.547	1.567	1.731	3.965
Sessions	24	58	64	160	300
Voluntaris	16	30	47	71	84

EFEC Adults	7a	8a	9a	10a	11a
Centres	94	99	86	128	112
Alumnes	3.552	4.657	4.983	6.558	5.405
Sessions	245	290	293	429	354
Voluntaris	61	62	76	98	87

Enguany s'han inscrit al programa 201 voluntaris de diferents entitats, dels quals 160 s'han format i 87 han impartit tallers.

10 Centres educatius

10.1 Dades generals de centres participants

En aquestes taules comparem els resultats de les dues últimes edicions (11a ed i 10a ed)

Centres	11a edició		10a edició	
Públics	70	62,5%	93	72,66%
Concertats	20	17,86%	24	18,75%
Privats	15	13,39%	7	5,47%
Municipals	7	6,66%	4	3,13%

Centres	11a edició		10a edició	
FP	54	48,21%	69	53,91%
CFA	39	34,82%	39	30,47%
Fundació	7	6,25%	0	0,00%
Centres penitenciaris	6	5,36%	3	2,34%
Batxillerat i ESO	6	5,36%	17	13,28%

Centres	11a edició		10a edició	
Barcelona	80	71,43%	85	66,41%
Girona	12	10,71%	15	11,72%
Lleida	8	7,14%	14	10,94%
Tarragona	12	10,71%	14	10,94%

10.2 Distribució dels centres inscrits per Servei Territorial

En aquesta taula distribuïm els tipus de centre segons el Servei Territorial.

Centres	FP	CFA	CP/FUNDACIONS	BATX/ESO	TOTAL
ST Barcelona Comarques	4	6	0	1	11
Consorci educació BCN	10	6	2	1	19
ST Maresme i V. Oriental	9	7	2	0	18
ST Baix Llobregat	5	2	4	1	12
ST Catalunya Central	6	2	1	0	9
ST Vallès Occidental	5	4	1	0	10
ST Girona	5	6	1	0	12
ST Lleida	7	1	0	1	9
ST Tarragona	2	4	1	2	9
ST Terres de l'Ebre	1	1	1	0	3
TOTAL	54	39	13	6	112

10.3 Distribució dels centres inscrits per Servei Territorial (tipus centre)

En aquestes dues taules comparem els resultats de les dues últimes edicions (11a ed i 10a ed)

Centres 11a ed	Concertat	%	Públic	%	Privat	%	Total	%
ST BCN comarques	2	1,79	9	8,04	0	0,00	11	9,82
Consorci educació BCN	6	5,36	11	9,82	2	1,79	19	16,96
ST Maresme V. Oriental	1	0,89	16	14,29	1	0,89	18	16,07
ST Baix Llobregat	2	1,79	6	5,36	4	3,57	12	10,71
ST Catalunya central	1	0,89	7	6,25	1	0,89	9	8,04
ST Vallès Occidental	2	1,79	7	6,25	1	0,89	10	8,93
ST Girona	1	0,89	8	7,14	3	2,68	12	10,71
ST Lleida	3	2,68	4	3,57	2	1,79	9	8,04
ST Tarragona	2	1,79	6	5,36	1	0,89	9	8,04
ST Terres de l'Ebre	0	0,00	2	1,79	1	0,89	3	2,68
TOTAL	20	17,86	77	68,75	15	13,39	112	100

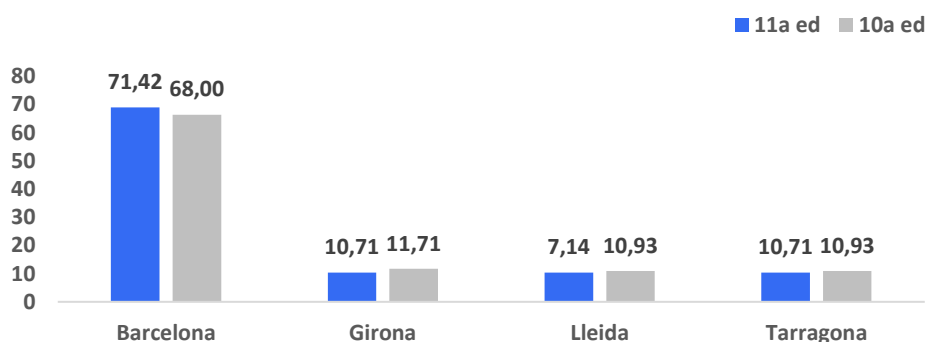
Centres 10a ed	Concertat	%	Públic	%	Privat	%	Total	%
ST BCN comarques	2	1,56	14	10,93	0	0,00	16	12,5
Consorci educació BCN	8	6,25	12	9,37	2	1,56	22	17,18
ST Maresme V. Oriental	1	0,78	16	12,5	0	0,00	17	13,28
ST Baix Llobregat	2	1,56	7	5,46	1	0,78	10	7,81
ST Catalunya central	3	2,34	5	3,90	1	0,78	9	7,03
ST Vallès Occidental	2	1,56	8	6,25	1	0,78	11	8,59
ST Girona	1	0,78	13	10,15	1	0,78	15	11,71
ST Lleida	4	3,12	9	7,03	1	0,78	14	10,93
ST Tarragona	1	0,78	10	7,81	1	0,78	12	9,37
ST Terres de l'Ebre	2	1,56	0	0,00	0	0,00	2	1,56
TOTAL	26	20,31	94	73,43	8	6,25	128	100,00

10.4 Distribució de centres per comarques

En aquestes taules comparem els centres distribuïts per comarques de les dues últimes edicions (11a ed i 10a ed).

Barcelona	11a	Girona	11a	Lleida	11a	Tarragona	11a
Alt Penedès	2	Alt Empordà	3	Alt Urgell	1	Alt Camp	2
Anoia	0	Baix Empordà	2	Alta Ribagorça	0	Baix Camp	2
Bages	3	Cerdanya	0	Garrigues	1	Baix Ebre	0
Baix Llobregat	10	Garrotxa	0	Noguera	1	Baix Penedès	1
Barcelonès	28	Gironès	4	Pallars Jussà	0	Conca Barberà	0
Berguedà	2	Pla Estany	0	Pallars Sobirà	0	Montsià	1
Garraf	2	Ripollès	1	Pla d'Urgell	1	Priorat	0
Maresme	8	Selva	2	Segarra	0	Ribera d'Ebre	2
Moianès	0			Segrià	2	Tarragonès	4
Osona	4			Solsonès	1	Terra Alta	0
Vallès Occidental	11			Urgell	0		
Vallès Oriental	10			Vall d'Aran	1		
TOTAL	80	TOTAL	12	TOTAL	8	TOTAL	12

Barcelona	10a	Girona	10a	Lleida	10a	Tarragona	10a
Alt Penedès	3	Alt Empordà	3	Alt Urgell	3	Alt Camp	1
Anoia	1	Baix Empordà	2	Alta Ribagorça	0	Baix Camp	3
Bages	5	Cerdanya	0	Garrigues	0	Baix Ebre	1
Baix Llobregat	9	Garrotxa	0	Noguera	2	Baix Penedès	1
Barcelonès	33	Gironès	6	Pallars Jussà	1	Conca Barberà	0
Berguedà	1	Pla Estany	0	Pallars Sobirà	0	Montsià	1
Garraf	3	Ripollès	1	Pla d'Urgell	2	Priorat	0
Maresme	7	Selva	3	Segarra	1	Ribera d'Ebre	0
Moianès	0			Segrià	3	Tarragonès	7
Osona	3			Solsonès	1	Terra Alta	0
Vallès Occidental	11			Urgell	0		
Vallès Oriental	9			Vall d'Aran	1		
TOTAL	85	TOTAL	15	TOTAL	14	TOTAL	14



10.5 Centres de formació d'adults ubicats en seu penitenciària

Dels CFA que trobem als centres penitenciaris de Catalunya, aquest curs se n'han inscrit tres al programa.

- **CFA Artur Martorell (CP)** – Centre Penitenciari Brians 1
- **CFA Concepció Arenal** – Centre penitenciari de dones de Barcelona.
- **CFA Pau Casals** – Centre penitenciari de El Catllar.
- **CFA Salvador Dalí** – Centre penitenciari de la Roca del Vallès.
- **CFA Santiago Rusiñol (CP)** - Centre Penitenciari Quatre Camins
- **CFA Tramuntana (CP)** – Centre Penitenciari Puig de les Basses

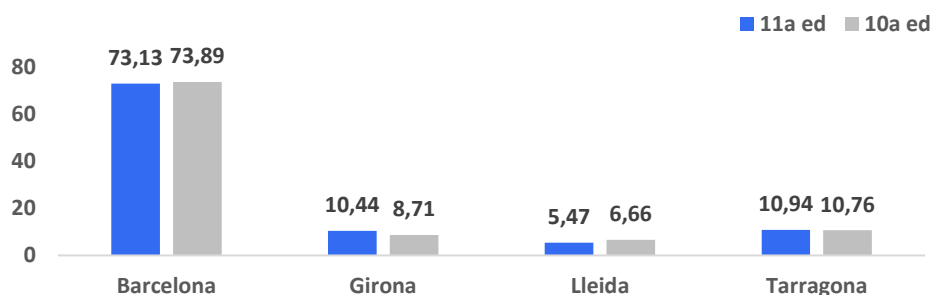
11 Voluntariat

11.1 Distribució del voluntariat inscrit per comarca

En aquestes taules comparem els voluntaris inscrits per comarques de les dues últimes edicions (11a ed i 10a ed).

Barcelona	11a	Girona	11a	Lleida	11a	Tarragona	11a
Alt Penedès	3	Alt Empordà	3	Alt Urgell	0	Alt Camp	2
Anoia	1	Baix Empordà	5	Alta Ribagorça	0	Baix Camp	4
Bages	2	Cerdanya	0	Garrigues	0	Baix Ebre	0
Baix Llobregat	19	Garrotxa	1	Noguera	2	Baix Penedès	3
Barcelonès	67	Gironès	11	Pallars Jussà	1	Conca Barberà	0
Berguedà	1	Pla Estany	0	Pallars Sobirà	0	Montsià	3
Garraf	3	Ripollès	0	Pla d'Urgell	1	Priorat	1
Maresme	11	Selva	1	Segarra	0	Ribera d'Ebre	1
Moianès	0			Segrià	6	Tarragonès	8
Osona	2			Solsonès	0	Terra Alta	0
Vallès Occidental	27			Urgell	1		
Vallès Oriental	11			Vall d'Aran	0		
TOTAL	147	TOTAL	21	TOTAL	11	TOTAL	22

Barcelona	10a	Girona	10a	Lleida	10a	Tarragona	10a
Alt Penedès	2	Alt Empordà	4	Alt Urgell	0	Alt Camp	3
Anoia	0	Baix Empordà	2	Alta Ribagorça	0	Baix Camp	3
Bages	3	Cerdanya	0	Garrigues	0	Baix Ebre	3
Baix Llobregat	17	Garrotxa	1	Noguera	1	Baix Penedès	3
Barcelonès	73	Gironès	9	Pallars Jussà	1	Conca Barberà	1
Berguedà	1	Pla Estany	1	Pallars Sobirà	0	Montsià	2
Garraf	5	Ripollès	0	Pla d'Urgell	1	Priorat	0
Maresme	9	Selva	0	Segarra	1	Ribera d'Ebre	0
Moianès	0			Segrià	8	Tarragonès	4
Osona	4			Solsonès	1	Terra Alta	2
Vallès Occidental	21			Urgell	1		
Vallès Oriental	9			Vall d'Aran	0		
TOTAL	144	TOTAL	17	TOTAL	14	TOTAL	21



11.2 Distribució del voluntariat inscrit per entitat col·laboradora

En aquestes taules comparem els voluntaris inscrits per entitat col·laboradora de les dues últimes edicions (11a ed i 10a ed).

11a edició	Nou	Repetidor	Total
Agència Tributària de Catalunya	4	1	5
Banc Sabadell	20	23	43
BBVA	11	17	28
Banco Santander	3	4	7
Caixa Enginyers	1	0	1
Deloitte	0	1	1
Fiatc Assegurances	1	1	2
EFPA España	6	11	17
Col·legi Economistes	13	20	33
Col·legi de Censors jurats	1	2	3
Col·legi d'Actuaris	3	2	5
ICF	3	0	3
Altres	22	31	53
TOTAL	88	112	201

10a edició	Nou	Repetidor	Total
Agència Tributària de Catalunya	2	0	2
Banc Sabadell	17	24	41
BBVA	11	13	24
Banco Santander	2	3	5
Caixa Enginyers	2	0	2
Deloitte	1	0	1
Fiatc Assegurances	1	0	1
EFPA España	8	9	17
Col·legi Economistes	17	17	34
Col·legi de Censors jurats	0	0	0
Col·legi d'Actuaris	0	2	2
ICF	1	3	4
Altres	31	32	63
TOTAL	93	103	196

11.3 Distribució del voluntariat inscrit per gènere

En aquesta taula comparem els voluntaris inscrits per gènere de les dues últimes edicions (11a ed i 10a ed).

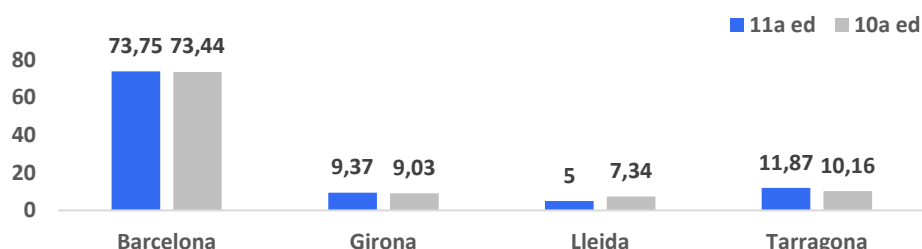
11a edició	Femení	Masculí	Total	10a edició	Femení	Masculí	Total
Nous	24	64	88	Nous	35	58	93
Repetidors	33	80	113	Repetidors	14	89	103
TOTAL	57	144	201	TOTAL	49	147	196

11.4 Distribució del voluntariat format per comarca

En aquestes taules comparem els voluntaris formats per comarques de les dues últimes edicions (11a ed i 10a ed).

Barcelona	11a	Girona	11a	Lleida	11a	Tarragona	11a
Alt Penedès	2	Alt Empordà	3	Alt Urgell	0	Alt Camp	2
Anoia	1	Baix Empordà	3	Alta Ribagorça	0	Baix Camp	4
Bages	2	Cerdanya	1	Garrigues	0	Baix Ebre	0
Baix Llobregat	17	Garrotxa	0	Noguera	2	Baix Penedès	3
Barcelonès	54	Gironès	7	Pallars Jussà	1	Conca Barberà	0
Berguedà	0	Pla Estany	0	Pallars Sobirà	0	Montsià	2
Garraf	3	Ripollès	0	Pla d'Urgell	1	Priorat	1
Maresme	9	Selva	1	Segarra	0	Ribera d'Ebre	0
Moianès	0			Segrià	3	Tarragonès	6
Osona	2			Solsonès	0	Terra Alta	0
Vallès Occidental	20			Urgell	1		
Vallès Oriental	9			Vall d'Aran	0		
TOTAL	118	TOTAL	15	TOTAL	8	TOTAL	19

Barcelona	10a	Girona	10a	Lleida	10a	Tarragona	10a
Alt Penedès	1	Alt Empordà	4	Alt Urgell	0	Alt Camp	3
Anoia	0	Baix Empordà	2	Alta Ribagorça	0	Baix Camp	3
Bages	2	Cerdanya	0	Garrigues	0	Baix Ebre	3
Baix Llobregat	17	Garrotxa	1	Noguera	1	Baix Penedès	3
Barcelonès	65	Gironès	8	Pallars Jussà	1	Conca Barberà	1
Berguedà	1	Pla Estany	1	Pallars Sobirà	1	Montsià	1
Garraf	5	Ripollès	0	Pla d'Urgell	0	Priorat	0
Maresme	8	Selva	0	Segarra	1	Ribera d'Ebre	0
Moianès	3			Segrià	8	Tarragonès	4
Osona	3			Solsonès	0	Terra Alta	0
Vallès Occidental	17			Urgell	1		
Vallès Oriental	8			Vall d'Aran	0		
TOTAL	130	TOTAL	16	TOTAL	13	TOTAL	18



11.5 Distribució del voluntariat format per entitat col·laboradora

En aquestes taules comparem els voluntaris formats per entitat col·laboradora de les dues últimes edicions (11a ed i 10a ed).

11a edició	Nou	Repetidor	Total
Agència Tributària de Catalunya	1	0	1
Banc Sabadell	19	21	40
BBVA	7	11	18
Banco Santander	2	3	5
Caixa Enginyers	1	0	1
Deloitte	0	1	1
Fiatc Assegurances	1	1	2
EFPA España	3	10	13
Col·legi Economistes	11	18	29
Col·legi de Censors jurats	0	1	1
Col·legi d'Actuaris	1	2	3
ICF	2	0	2
Altres	20	24	44
TOTAL	68	92	160

10a edició	Nou	Repetidor	Total
Agència Tributària de Catalunya	1	0	1
Banc Sabadell	14	24	38
BBVA	5	13	18
Banco Santander	1	3	4
Caixa Enginyers	2	0	2
Deloitte	1	0	1
Fiatc Assegurances	1	0	1
EFPA España	6	9	15
Col·legi Economistes	14	17	31
Col·legi de Censors jurats	0	0	0
Col·legi d'Actuaris	0	2	2
ICF	0	0	0
Altres	26	35	61
TOTAL	71	103	174

11.6 Distribució de voluntariat format per gènere.

En aquesta taula comparem els voluntaris formats per gènere de les dues últimes edicions (11a ed i 10a ed).

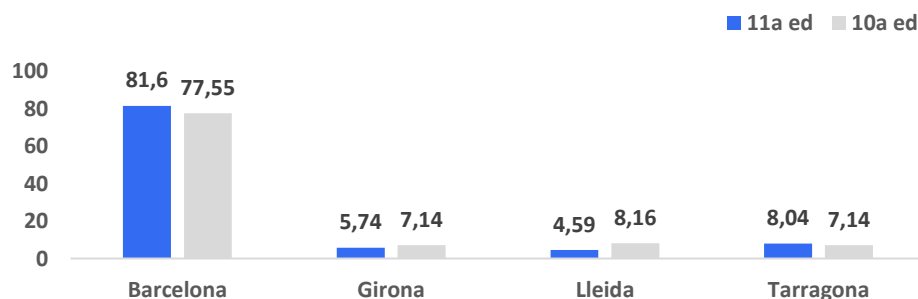
11a edició	Femení	Masculí	Total	10a edició	Femení	Masculí	Total
Nous	17	52	69	Nous	26	45	71
Repetidors	20	71	91	Repetidors	14	89	103
TOTAL	37	123	160	TOTAL	40	133	174

11.7 Distribució del voluntariat amb taller per comarca

En aquestes taules comparem els voluntaris amb taller per comarques de les dues últimes edicions (11a ed i 10a ed).

Barcelona	11a	Girona	11a	Lleida	11a	Tarragona	11a
Alt Penedès	1	Alt Empordà	0	Alt Urgell	0	Alt Camp	1
Anoia	1	Baix Empordà	2	Alta Ribagorça	0	Baix Camp	3
Bages	1	Cerdanya	0	Garrigues	0	Baix Ebre	0
Baix Llobregat	12	Garrotxa	0	Noguera	1	Baix Penedès	1
Barcelonès	31	Gironès	3	Pallars Jussà	1	Conca Barberà	0
Berguedà	0	Pla Estany	0	Pallars Sobirà	0	Montsià	0
Garraf	1	Ripollès	0	Pla d'Urgell	1	Priorat	0
Maresme	3	Selva	0	Segarra	0	Ribera d'Ebre	0
Moianès	0			Segrià	1	Tarragonès	2
Osona	1			Solsonès	0	Terra Alta	0
Vallès Occidental	13			Urgell	0		
Vallès Oriental	7			Vall d'Aran	0		
TOTAL	71	TOTAL	5	TOTAL	4	TOTAL	7

Barcelona	10a	Girona	10a	Lleida	10a	Tarragona	10a
Alt Penedès	1	Alt Empordà	1	Alt Urgell	0	Alt Camp	1
Anoia	0	Baix Empordà	2	Alta Ribagorça	0	Baix Camp	2
Bages	2	Cerdanya	0	Garrigues	0	Baix Ebre	1
Baix Llobregat	13	Garrotxa	0	Noguera	1	Baix Penedès	1
Barcelonès	34	Gironès	3	Pallars Jussà	1	Conca Barberà	0
Berguedà	0	Pla Estany	1	Pallars Sobirà	0	Montsià	0
Garraf	3	Ripollès	0	Pla d'Urgell	1	Priorat	0
Maresme	5	Selva	0	Segarra	1	Ribera d'Ebre	0
Moianès	0			Segrià	3	Tarragonès	2
Osona	2			Solsonès	0	Terra Alta	0
Vallès Occidental	11			Urgell	1		
Vallès Oriental	5			Vall d'Aran	0		
TOTAL	76	TOTAL	7	TOTAL	8	TOTAL	7



11.8 Distribució del voluntariat amb taller per entitat col·laboradora

En aquestes taules comparem els voluntaris amb taller per entitat col·laboradora de les dues últimes edicions (11a ed i 10a ed).

Entitat	Amb taller 11a ed	Amb taller 10a ed
Agència Tributària de Catalunya	2	0
Banc Sabadell	24	21
BBVA	10	11
Banco Santander	2	2
Caixa Enginyers	0	0
Deloitte	1	0
Fiatc Assegurances	2	0
EFPA España	5	7
Col·legi Economistes	16	14
Col·legi de Censors Jurats	2	0
Col·legi Actuaris de Catalunya	1	2
ICF	1	0
Altres	21	41
TOTAL	87	98

11.9 Distribució de voluntariat amb taller per gènere.

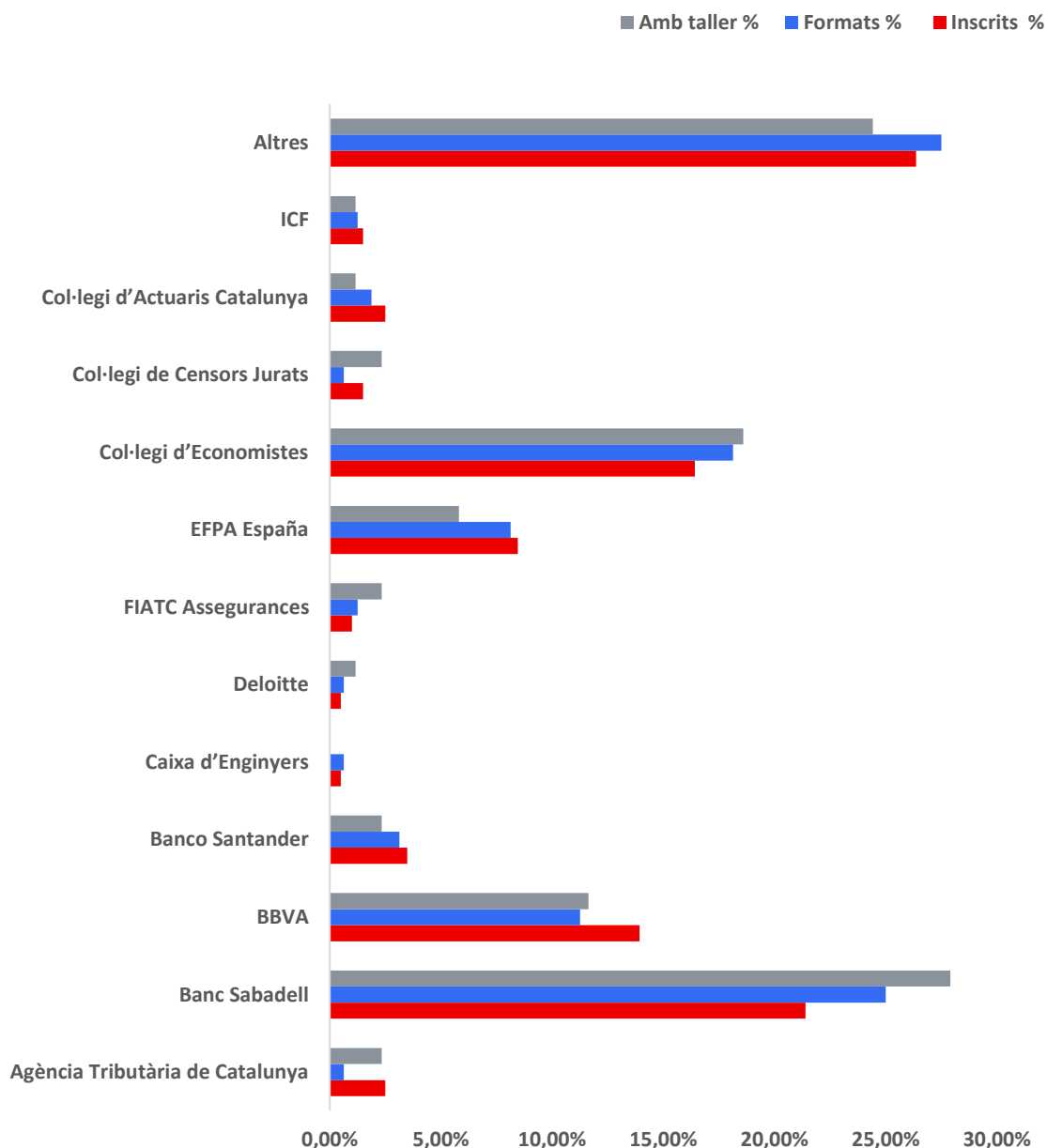
En aquesta taula comparem els voluntaris amb taller per gènere de les dues últimes edicions (11a ed i 10a ed).

11a edició	Femení	Masculí	Total	10a edició	Femení	Masculí	Total
Nous	4	20	24	Nous	3	10	13
Repetidors	9	54	63	Repetidors	12	73	85
TOTAL	13	74	87	TOTAL	15	83	98

11.10 Presència del voluntariat

En aquesta taula comparem els voluntaris inscrits, formats i amb taller de la 11a edició.

11a edició	Nº Inscrits	% Inscrits	Nº Formats	% Formats	Nº Actius	% Actius
Agència Tributària	5	2,49	1	0,63	2	2,33
Banc Sabadell	43	21,39	40	25,00	24	27,91
BBVA	28	13,93	18	11,25	10	11,63
Banco Santander	7	3,48	5	3,13	2	2,33
Caixa Enginyers	1	0,50	1	0,63	0	0,00
Deloitte	1	0,50	1	0,63	1	1,16
Fiatc Assegurances	2	1,00	2	1,25	2	2,33
EFPA España	17	8,46	13	8,13	5	5,81
Col·legi Economistes	33	16,42	29	18,13	16	18,60
Col·legi Censors Jurats	3	1,49	1	0,63	2	2,33
Col·legi Actuaris	2	2,49	3	1,88	1	1,16
ICF	3	1,49	2	1,25	1	1,16
Altres	53	26,37	44	27,50	21	24,42
TOTAL	201	100	160	100	87	100



12 Enquestes de satisfacció

Aquestes dades s'han elaborat analitzant i tenint en compte les enquestes rebudes pels participants del programa, tant de centres educatius com d'alumnes i voluntaris. S'han obviat les respostes NS/NC.

Número de respostes rebudes i tabulades:

- 43 enquestes de voluntaris (de 87) **49,42%**
- 52 enquestes de centres educatius (de 112) **46,42%**
- 493 enquestes d'alumnes (de 5.405) **9,12%**

12.1 Valoració del voluntariat

El voluntari tria el/s taller/s que vol impartir i se li recomana que en faci com a mínim, dos de diferents.

A continuació detallem els tallers realitzats pels voluntaris que han contestat l'enquesta.

Tallers	Nº	%
L'economia del teu dia a dia	32	32
Endeutar-te? Amb Seny!	26	26
Una inversió de futur	16	16
L'Art d'emprendre el teu negoci	15	15
El forn de pa de la Patricia	11	11
TOTAL	100	100

- El **97,67%** del voluntariat enquestat, **considera que els tallers han anat bé i/o molt bé**.
- El **77,0%** del voluntariat enquestat, dona una molt bona qualificació a la **plataforma online** (nota de 7 a 10), i troba molt útil la gestió de les assignacions a través de la mateixa.

Enguany les sessions de formació s'han realitzat totes en format online per a un total de **1 voluntaris** d'arreu de Catalunya, on s'han explicat els tallers, consells pedagògics per a una correcta realització dels tallers, logística del programa... i se'ls ha enviat per correu un enllaç amb els tallers tant en format presencial, com en format online.

- El **83,0%** del voluntariat enquestat, ha valorat aquestes **sessions de formació** amb una puntuació alta (de 7 a 10).

Cada centre escolar designa a una persona responsable i d'aquesta manera, el voluntari pot contactar directament amb ella en cas d'imprevistos. Aquesta persona, a la vegada, s'encarrega de custodiar el material dels tallers i del correcte funcionament del programa al centre.

- El **83,72%** del voluntariat enquestat, valora amb molt bona nota (de 7 a 10) la **comunicació amb aquesta persona responsable del centre escolar**.
- El **83,72%** del voluntariat enquestat, han emès molt bona nota a **l'organització del programa EFEC Adults**. No hi ha hagut cap comentari negatiu ni cap incidència organitzativa a destacar.
- El **83,72%** del voluntariat enquestat, valora amb molt bona nota (de 7 a 10) la **comunicació amb l'equip d'organització**.

Valoracions dels continguts i activitats dels tallers

Tallers	Nota 7 a 10	Nota 4 a 6	Nota 1 a 3
L'economia del teu dia a dia	32	5	6
Endeutar-te? Amb Seny!	32	6	7
Una inversió de futur	29	8	8
L'art d'emprendre el teu negoci	28	7	8
El forn de pa de la Patricia	213	7	9

En general es considera que la durada ha estat correcte, però, en tots els tallers molts voluntaris ens diuen que els ha faltat temps, i en tots els taller, ens comenten que ha sobrat temps.

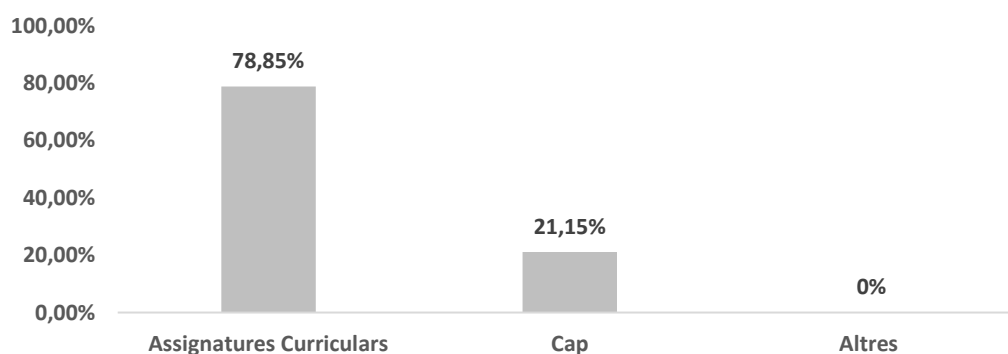
Tallers	Ha estat correcte	Ha sobrat temps	Ha faltat temps
L'economia del teu dia a dia	79,07	16,28	4,65
Endeutar-te? Amb Seny!	83,72	11,63	4,65
Una inversió de futur	86,05	6,98	6,98
L'art d'emprendre el teu negoci	81,4	13,95	4,65
El forn de pa de la Patricia	81,4	13,95	4,65

- El **100,0%** del voluntariat enquestat, afirma que l'experiència com a voluntari els ha **ajudat al seu desenvolupament personal**.
- El **100,0%** del voluntariat enquestat, afirma que **repetirà l'experiència** en properes edicions del programa.
- El **100,0%** del voluntariat enquestat, afirma que **recomanaria l'experiència** a altres voluntaris.
- El **97,67%** del voluntariat enquestat, afirma que el programa **ha complert les seves expectatives**.

12.2 Valoració del professorat

El centre tria el/s taller/s que vol fer i se li recomana que en faci, com a mínim, dos de diferents. A continuació detallam l'enquesta realitzada pels professors que han assistit als tallers d'EFEC Adults. S'han obviat les respostes NS/NC.

A la pregunta de si "a banda del programa EFEC Adults, el seu centre participa en altres activitats d'alfabetització financera on puguin assistir els alumnes", el professorat dels centres respon:



A la pregunta de "Com han anat els tallers en general?", el professorat dels centres respon:

Valoració	Nota 7 a 10	Nota 4 a 6	Nota 1 a 3
Nº	46	3	3
%	88,46	5,76	5,76

Valoració dels tallers (conceptes i continguts)

Tallers	Nota 7 a 10	Nota 4 a 6	Nota 1 a 3
L'economia del teu dia a dia	78,13	9,38	12,50
Endeutar-te? Amb Seny!	79,17	8,33	12,50
Una inversió de futur	53,85	23,08	23,08
L'art d'emprendre el teu negoci	66,67	16,67	16,67
El forn de pa de la Patricia	91,67	0,00	8,33

Valoració dels tallers (presentació i metodologia)

Tallers	Nota 7 a 10	Nota 4 a 6	Nota 1 a 3
L'economia del teu dia a dia	78,13	9,38	12,50
Endeutar-te? Amb Seny!	70,83	20,83	8,33
Una inversió de futur	46,15	30,77	23,08
L'art d'emprendre el teu negoci	66,67	16,67	16,67
El forn de pa de la Patricia	76,92	7,69	15,38

Valoració dels tallers (el taller s'adequa a l'edat dels alumnes)

Tallers	Nota 7 a 10	Nota 4 a 6	Nota 1 a 3
L'economia del teu dia a dia	75,00	9,38	15,63
Endeutar-te? Amb Seny!	78,13	12,50	9,38
Una inversió de futur	53,85	23,08	23,08
L'art d'emprendre el teu negoci	66,67	16,67	16,67
El forn de pa de la Patricia	84,62	0,00	15,38

- El **91,38%** del professorat enquestat, afirma que **el programa EFEC Adults, ha aportat valor afegit al pla d'estudis**.
- El **88,46%** del professorat enquestat, creu que ha estat positiu que un expert del sector econòmic o financer hagi impartit els tallers.
- El **100,0%** del professorat enquestat, **afirma que el programa EFEC Adults ha complert les seves expectatives**.
- El **92,3%** del professorat enquestat, ha manifestat que **vol que els apuntem a la propera edició del programa**.

12.3 Valoració de l'alumnat

A continuació detallam els resultat de l'enquesta realitzada pels alumnes que han rebut els tallers d'EFEC Adults. S'han obviat les respostes NS/NC.

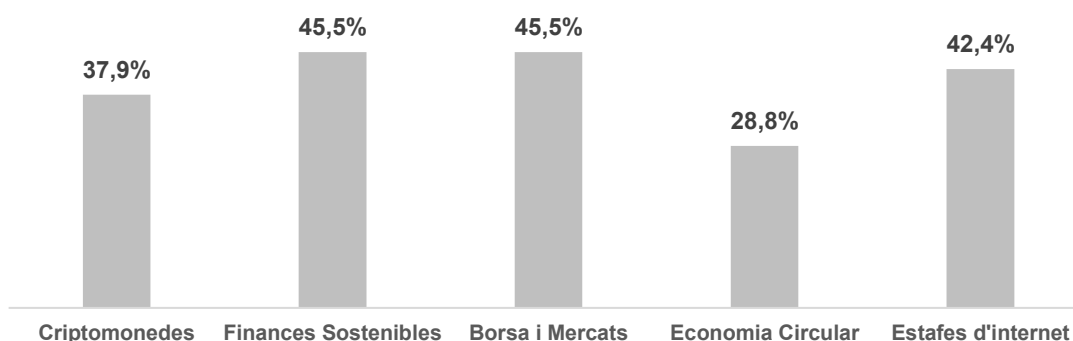
- A la pregunta de si havies adquirit coneixements financers abans del programa EFEC Adults, el **46,21%** de l'alumnat enquestat, assegura que **mai havia tingut coneixements previs d'educació financera**, i el **53,78%** sí que en tenia..
- El **90,9%** de l'alumnat enquestat, **considera que ha valgut la pena fer els tallers d'EFEC Adults**.
- El **94,44%** de l'alumnat enquestat, **considera que és més adequat que assisteixi un professional**, extern al centre escolar per impartir-los.

- El **87,12%** de l'alumnat enquestat, **considera que l'educació financera hauria de formar part del currículum escolar.**

Valoració dels conceptes (metodologia i presentació dels tallers)

Tallers	Nota 7 a 10	Nota 4 a 6	Nota 1 a 3
L'economia del teu dia a dia	67,30	27,88	4,80
Endeutar-te? Amb Seny!	60,37	20,75	18,86
Una inversió de futur	67,50	25,00	7,50
L'art d'emprendre el teu negoci	74,00	18,00	8,00
El forn de pa de la Patricia	55,56	26,67	17,78

A la pregunta de quins temes t'agradaria poder aprofundir, l'alumnat ha respost el següent:



13 Conclusions de la 11a edició i propostes de millora per a la 12a edició

13.1 Conclusions

Les conclusions a les que arribem després d'analitzar els resultats obtinguts en les enquestes de satisfacció són les següents:

- Bona valoració de totes les parts implicades: professorat, alumnat i voluntariat
- Bona implicació del voluntariat i centres educatius durant el programa.
- Nombre molt baix d'incidències.
- Els centres ressalten la importància de que siguin treballadors del sector financer els qui imparteixin els tallers. Valoren molt positivament la implicació del voluntariat i la seva experiència, que sigui una persona externa la que imparteixi els tallers.
- Els alumnes estarien interessants a aprofundir sobre temes com les criptomonedes, la borsa i el mercat. Així mateix, també tindrien interès en economia circular.
- Necessitat d'una major quantitat de voluntariat per poder cobrir tots els tallers, per evitar modificacions de calendari.

13.2 Propostes de millora per la 12a edició

Col·laboradors

- Incrementar la presència de voluntariat a determinades poblacions i comarques on la cobertura de tallers és complicada. En cas que no s'incrementi a quantitat de voluntaris no es podran cobrir tots els tallers. Ni tampoc serà sostenible incrementar la quantitat d'escoles i tallers a mans del voluntariat.

Centres escolars

- La mostra dels centres escolars participants a la propera edició ha de continuar sent representativa i ben ponderada (és a dir, que el pes relatiu centre escolar públic, privat i concertat estigui d'acord amb la realitat escolar a Catalunya).
- Arribar a nous col·lectius i seguir incrementant la participació d'escoles agràries, fundacions i centres penitenciaris.
- Novetat: en comarques amb menor densitat de població, acordar els tallers en funció de la disponibilitat del voluntariat.

Voluntariat

- Incrementar el nombre de voluntaris que participen al programa i demanar implicació per intentar que tot el voluntariat format acabi impartint algun taller.

Sessions de formació

- Treballar i fer èmfasi en que el voluntariat realitzi les sessions de manera dinàmica i pràctica.
- Modalitat presencial per les formacions del voluntariat nou.
- Gravació en vídeo de cada taller, perquè tingui accés el voluntariat en tot moment.
- Modificació de les sessions de formació, per posar èmfasi en l'experiència del voluntariat i l'impacte en la societat, mantenint les explicacions del funcionament del programa i els recursos que tenen al seu abast.

Tallers

- Repassar les presentacions, activitats, guies alumnes i fitxes voluntaris dels tallers.
- Actualitzar algunes preguntes dels "sabies que..." dels tallers.
- Revisar quins conceptes han sigut menys clars.
- Proposta de tallers a altres col·lectius.
- Impulsar la difusió i els impactes en premsa.
- Creació d'un taller nou sobre ciberseguretat